

АКТ

государственной историко-культурной экспертизы земельного участка с кадастровым номером 40:26:000111:645 под объект «Здание кафе-бистро расположенное по адресу: г. Калуга, д. Черносвитино», ул. Черносвитинская.

г. Калуга.

23 июня 2022 г.

Настоящий Акт государственной историко-культурной экспертизы составлен в соответствии с Федеральным законом от 25.06.2002 г. № 73-ФЗ «Об объектах культурного наследия (памятниках истории и культуры) народов Российской Федерации» и в соответствии с Положением о государственной историко-культурной экспертизе, утверждённым постановлением Правительства Российской Федерации от 15 июля 2009 г. № 569.

Дата начала проведения экспертизы	19 июня 2022 г.
Дата окончания проведения экспертизы	23 июня 2022 г.
Место проведения экспертизы	г. Калуга
Заказчик экспертизы	ИП Бобров Андрей Валентинович

Сведения об эксперте:

Фамилия, имя, отчество	Болдин Игорь Вячеславович
Образование	высшее
Специальность	археология
Ученая степень (звание)	Кандидат исторических наук
Звание	-
Стаж работы	С 1992 года
Место работы и должность	Заведующий научно-исследовательским отделом Калужского объединенного музея-заповедника

Сведения об аттестации	<p>Приказ Министерства культуры Российской Федерации от 01 марта 2022 г. № 235.</p> <p>Объекты экспертизы:</p> <ul style="list-style-type: none"> - выявленные объекты культурного наследия в целях обоснования целесообразности включения данных объектов в реестр; - земли, подлежащие воздействию земляных, строительных, мелиоративных, хозяйственных работ, предусмотренных <u>статьей 25</u> Лесного кодекса Российской Федерации работ по использованию лесов (за исключением работ, указанных в <u>пунктах 3, 4 и 7 части 1 статьи 25</u> Лесного кодекса Российской Федерации) и иных работ, в случае, если указанные земли расположены в границах территорий, утвержденных в соответствии с <u>пунктом 34.2 пункта 1 статьи 9</u> Федерального закона; - документация, за исключением научных отчетов о выполненных археологических полевых работах, содержащая результаты исследований, в соответствии с которыми определяется наличие или отсутствие объектов, обладающих признаками объекта культурного наследия, на земельных участках, подлежащих воздействию земляных, строительных, мелиоративных, хозяйственных работ, указанных в статье 30 Федерального закона работ по использованию лесов и иных работ.
------------------------	--

Эксперт признает свою ответственность за соблюдение принципов проведения историко-культурной экспертизы, установленных ст. 29 Федерального закона «Об объектах культурного наследия (памятниках истории и культуры) народов Российской Федерации» и «Положением о государственной историко-культурной экспертизе», утвержденным Постановлением Правительства Российской Федерации от 15.07.2009 г. № 569, и за достоверность сведений, изложенных в заключение экспертизы.

Объект государственной историко-культурной экспертизы.

Земельный участок с кадастровым номером 40:26:000111:645 под объект «Здание кафе-бистро расположенное по адресу: г. Калуга, д. Черносвитино», ул. Черносвитинская. Общая площадь обследования составляет 1310 кв. м.

Цель государственной историко-культурной экспертизы:

Определение наличия или отсутствия объектов культурного наследия, включенных в реестр, выявленных объектов культурного наследия, объектов, обладающих признаками объекта культурного наследия, на земельном участке в соответствии с требованиями государственной охраны объектов культурного наследия (Федеральный закон от 25.06.2002 г. № 73-ФЗ «Об объектах культурного наследия (памятниках истории и культуры) народов Российской Федерации»).

I. Перечень документов, представленных для проведения экспертизы:

1. Схема расположения земельного участка с кадастровым номером 40:26:000111:645 под объект «Здание кафе-бистро расположенное по адресу: г. Калуга, д. Черносвитино», ул. Черносвитинская.

2. Письмо Управления по охране объектов культурного наследия Калужской области № 10/33058-21 от 27.12.2021 г.

II. Сведения об обстоятельствах, повлиявших на процесс проведения и результаты экспертизы.

Обстоятельства, повлиявшие на процесс проведения и результаты экспертизы, отсутствуют.

III. Сведения о проведенных исследованиях с указанием примененных методов, объема и характера выполненных работ и их результатов.

Экспертом при проведении государственной историко-культурной экспертизы проведены следующие исследования:

- изучение и анализ документации, представленной на экспертизу
- проведение библиографических исследований;
- изучение картографических материалов 18, 19, 20 вв. из фондов Калужского областного краеведческого музея;
- историко-архивные исследования;
- натурное обследование объекта землеотвода.

Указанные исследования проведены с применением методов натурального, историко-архивного и историко-археологического анализа в объеме, достаточном для обоснования вывода государственной историко-культурной экспертизы.

Результаты экспертизы оформлены в виде акта государственной историко-культурной экспертизы.

IV. Факты и сведения, выявленные в результате проведенных исследований

В 1996 г. были проведены археологические исследования на земельном участке с кадастровым номером 40:26:000111:645 под объект «Здание кафе-бистро расположенное по адресу: г. Калуга, д. Черносвитино», ул. Черносвитинская. Работы проводились в несколько этапов:

1. Предварительные историко-архивные исследования, в ходе которых были изучены результаты предыдущих археологических исследований, данные архивов по расположению на территории разведок и в непосредственной близости от них ранее выявленных объектов культурного наследия (памятников) археологии.
2. Изучение картографического материала из фондов Калужского объединенного музея-заповедника (конца 18-20 вв.).
3. Изучение археологического отчета: Ефимов А.Е. Отчет о проведении охранных археологических работ по теме «Археологические разведки в Пригородной зоне г. Калуги в 1996 г.» (Калужский объединенный музей-заповедник, научный архив, №15И/79).
4. Осмотр и фотофиксация территории объекта.

Участок исследования.

Земельный участок с кадастровым номером 40:26:000111:645 под объект «Здание кафе-бистро расположенное по адресу: г. Калуга, д. Черносвитино», ул. Черносвитинская, имеет площадь 1310 кв. м. Участок расположен в северной части г. Калуга, в д. Черносвитино. Исследуемый земельный участок находится среди застроенной и застраиваемой в настоящее время территории (занята частным сектором). С северной стороны земельный участок граничит с автомобильной дорогой, связывающей д. Черносвитино с д. Белая. Участок относительно ровный, без видимых перепадов высот в рельефе. На территории участка и в непосредственной близости от него проведены разрытия, осмотр которых не выявил следов культурного слоя.

До конца XIX в. территория участка находилась за пределами города Калуги.

В непосредственной близости (на расстоянии 7-10 км) от территории проведения археологических работ в 1996 г. расположены следующие объекты археологического наследия:

93. д. Белая. Селище 1.

Расположено в 50 м к северу от деревни, у дороги на д. Бабенка на мысовидном выступе первой надпойменной террасы левого берега р. Яченка. Высота над уровнем реки 9-19 м, поверхность поката с запада на восток, задернована, прорезана колеями полигона автошколы, в которых собраны фрагменты гончарной керамики позднего средневековья. Размеры памятника

составляют 70 м по линии север-юг и 105 м по линии запад-восток. Памятник датируется позднесредневековым временем.

94. д. Белая местонахождения кремня.

Расположено на левом коренном берегу р. Яченка в 200 м к северу от деревни у дороги на д. Бабенка. Высота над уровнем реки 25-34 м. С юга площадка памятника ограничена ложиной. Поверхность в основном распахивается, поката с северо-запада на юго-восток. На пашне собраны кремневые отщепы. Условная площадь распространения находок из кремня: 114 м по линии северо-северо-запад – юго-юго-восток и 47 м по линии запад-юго-запад – восток-северо-восток. Памятник датируется эпохой мезолита.

95, 96. д. Белая. Стоянка, селище 2.

Памятник занимает южную оконечность мысовидного выступа первой надпойменной террасы правого берега р. Яченка. Расположен в 500 м к северо-востоку от деревни и в 260 м к северо-западу от автотрассы п. Силикатный – Аненки. Высота над урезом воды в р. Яченка 7-9 м. Поверхность залесена, частично задернована. Условные размеры памятника: 32 м по линии северо-восток – юго-запад и 50 м по линии северо-запад – юго-восток. Подъемный материал представлен обломками массивных орудий (рубящие и скребло), отщепами, фрагментами лепной толстостенной и тонкостенной неорнаментированной керамики. По геоморфологическим признакам и подъемному материалу может быть датирован эпохами мезолита и раннего железного века.

97. д. Бабенки. Селище 1.

Расположено на плато и склоне правого коренного берега р. Яченка в 50 м к югу от деревни. Площадка селища поката с запада на восток. Превышение над уровнем воды в реке 7-31 м. Поверхность распахивается. По пашне собраны фрагменты гончарной позднесредневековой керамики. Условные размеры памятника: 125 м по линии север-юг и 425 м по линии запад-восток. Памятник датируется эпохой позднего средневековья.

98. д. Бабенки. Селище 2.

Расположено на слабовыраженном мысовидном выступе первой надпойменной террасы правого берега р. Яченка, в 300 м к северо-востоку от деревни, в 40 м в том же направлении от прилегающих к деревне дач и в 90 м к северо-западу от автодорожного моста через реку. Превышение над уровнем воды в реке 5-8 м. Поверхность задернована, частично залесена, в юго-восточной части размывы и осыпи от грунтовой дороги. Условная площадь памятника: 45 м по линии северо-запад – юго-восток и 33 м по линии юго-запад – северо-восток. Датируется эпохой позднего средневековья.

99. д. Бабенки. Селище 3.

Расположено на мысовидном выступе правого коренного берега р. Яченка, в 1 км к северо-северо-востоку от деревни. С севера мыс ограничен ложиной. Превышение над уровнем воды в реке 5-14 м. Поверхность распахивается. По пашне собраны фрагменты керамики 17 в. Условные

границы селища: 200 м по линии запад-северо-запад – восток-юго-востоки 100 м по линии юго-юго-запад – северо-северо-восток. Памятник датирован позднесредневековым временем.

100, 101. д. Бабенки. Селище 4. Местонахождение кремня.

Памятник расположен на левом коренном берегу р. Яченка в 700 м к северо-востоку от д. Бабенки у автотрассы на участке п. Силикатный – д. Крутицы. Селище лежит в 50 м к северо-востоку от селища 3 и в 430 м к востоку-юго-востоку от селища 2. Площадка памятника ограничена с юго-запада и северо-запада ложбинами. Превышение над уровнем воды в реке 14-20 м. Центральная часть памятника распаивается, восточный и юго-восточный края разрушены дорогой и кладбищем. Условные размеры местонахождения кремня: 70 м по линии юго-запад – северо-восток и 30 м по линии северо-запад – юго-восток; размеры селища: 220 м по линии юго-запад – северо-восток и 40-60 м по линии северо-запад – юго-восток. Подъемный материал представлен обломком орудия на пластине, вероятно, скобеля, отщепом с ретушью и фрагментами керамики 16-17 вв. Памятник можно датировать эпохами мезолита и позднего средневековья.

102. д. Карачево. Местонахождение кремня.

Расположено на первой надпойменной террасе левого берега р. Яченка, в 100 м к северо-востоку от деревни. Превышение над поймой реки 2-5 м. Поверхность залесена. В кротовинах собран подъемный материал: пластина высокой формы с ретушью, обломок пластины, отщепы. Размеры площади распространения подъемного материала: 40 м по линии юго-запад – северо-восток и 30 м по линии северо-запад – юго-восток. Памятник относится к эпохе мезолита.

103. д. Карачево. Селище.

Расположено на плато левого коренного берега р. Яченка, в 600 м к северо-востоку от деревни, в 30 м к юго-западу от ж/д (участок ст. Азарово – пл. Садовая), в 450 м к северо-северо-востоку от местонахождения кремня. Превышение над уровнем воды в реке 10-13 м. Центральная и северная части селища заняты дачными участками, остальная поверхность задернована, частично залесена. Подъемный материал представлен фрагментами круговой керамики 15-17 вв. Условные размеры селища: 130 м по линии север – юг и 65 м запад – восток. Памятник датируется поздним средневековьем.

В процессе работ культурного слоя и артефактов обнаружено не было. В процессе работ выполнялась фотографическая фиксация обследованной территории с учетом отражения рельефа поверхности и общей топографической ситуации. Таким образом, проведенные археологические исследования соответствуют требованиям «Положению о порядке проведения археологических полевых работ и составления научной отчетной документации», утвержденным постановлением Бюро Отделения историко-филологических наук Российской академии наук от «20» июня 2018 г. № 32.

Согласно проведенным исследованиям объекты археологического наследия на данном участке обнаружены не были.

V. Перечень документов и материалов, собранных и полученных при проведении экспертизы, а также использованной для нее специальной, технической и справочной литературы.

1. Федеральный закон №-73-ФЗ «Об объектах культурного наследия (памятниках истории и культуры) народов Российской Федерации».
2. Положение о государственной историко-культурной экспертизе, утвержденное Постановлением Правительства Российской Федерации от 15.07.2009 г. № 569.
3. Положение о порядке проведения археологических полевых работ и составления научной отчетной документации, утвержденное постановлением Бюро Отделения историко-филологических наук Российской академии наук от «20» июня 2018 г. № 32.
4. Список объектов археологического наследия Калужской области (Археологическая карта России. Калужская область. М. 2006).
5. Паспорта, учетные карточки, фотографии, обмерные чертежи памятников археологии (городище, селище, курган, курганный могильник) Пригородной зоны г. Калуги (Архив Управления по охране объектов культурного наследия Калужской области, Р-875, ед. хр. 16).
6. Ефимов А.Е. Отчет о проведении охранных археологических работ по теме «Археологические разведки в Пригородной зоне г. Калуги в 1996 г.» (Калужский объединенный музей-заповедник, научный архив, №15И/79).

VI. Обоснование выводов экспертизы

Экспертное заключение подготовлено по результатам изучения и анализа, представленных на экспертизу документов, проведения натурного обследования земельного участка и основано на Федеральном законе №-73-ФЗ.

Предварительно проведено изучение сведений об объектах культурного наследия, включенных в реестр, выявленных объектах культурного наследия, объектах, обладающих признаками объекта культурного наследия, расположенных на территории городского округа г. Калуга Калужской области, с целью исключения вероятности их повреждения в процессе хозяйственного освоения земельного участка.

Выводы экспертизы:

При исследовании земельного участка с кадастровым номером 40:26:000111:645 под объект «Здание кафе-бистро расположенное по адресу: г. Калуга, д. Черносвитино», ул. Черносвитинская, общая площадь обследования составляет 1310 кв. м, объектов культурного наследия, включенных в реестр, выявленных объектов культурного наследия, объектов, обладающих признаками объекта культурного наследия, в соответствии со статьей 3 Федерального закона №-73-ФЗ, не

обнаружено, хозяйственное освоение земельного участка возможно (положительное заключение).

Я, Болдин Игорь Вячеславович, в соответствии с законодательством Российской Федерации несу ответственность за достоверность и обоснованность сведений и выводов, изложенных в настоящем Акте государственной историко-культурной экспертизы.

Дата оформления экспертизы 23 июня 2022 г.

Список приложений.

Ефимов А.Е. Отчет о проведении охранных археологических работ по теме «Археологические разведки в Пригородной зоне г. Калуги в 1996 г.» (Калужский объединенный музей-заповедник, научный архив, №15И/79).



Рис. 1. Схема расположения объекта «Здание кафе-бистро расположенное по адресу: г. Калуга, д. Черносвитино», ул. Черносвитинская.

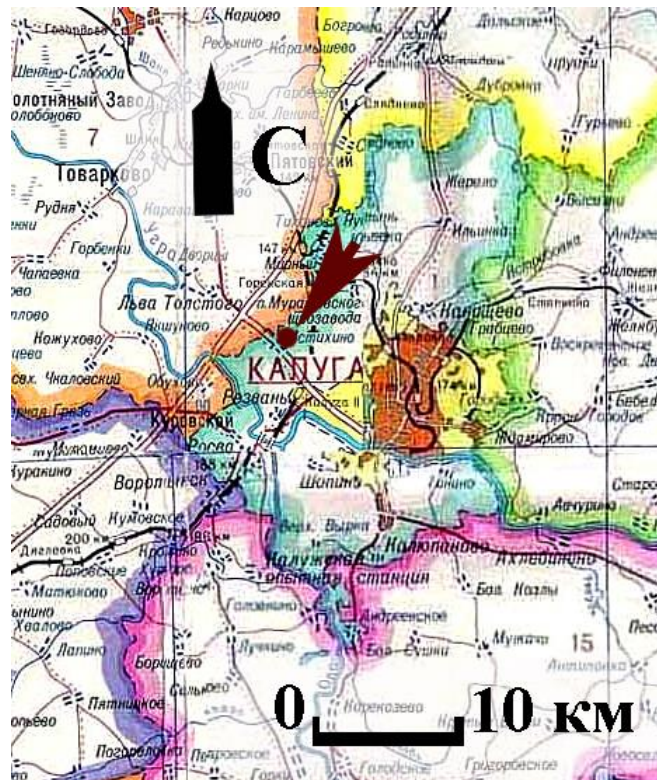


Рис. 2. Схема расположения объекта «Здание кафе-бистро расположенное по адресу: г. Калуга, д. Черносвитино», ул. Черносвитинская.

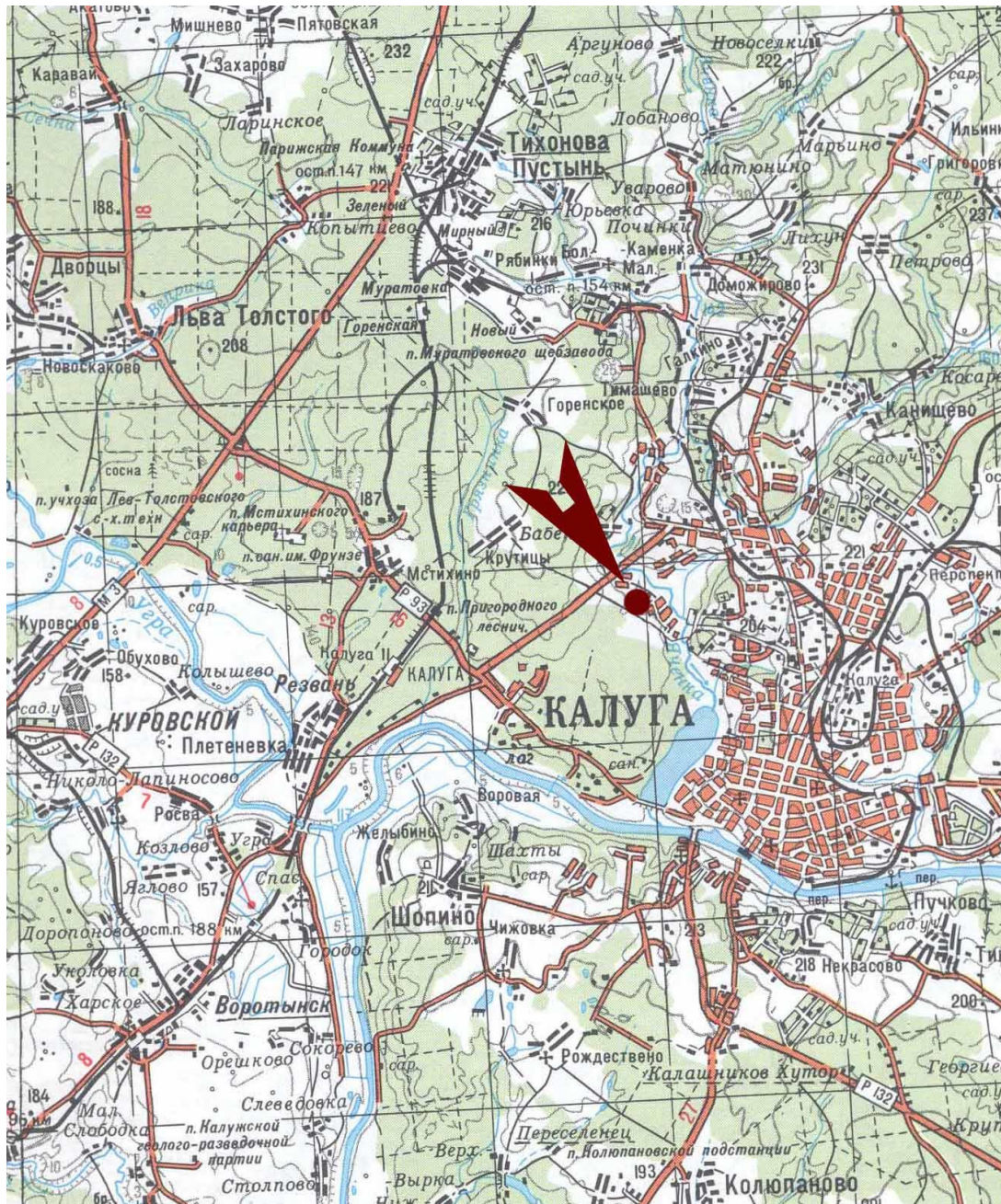


Рис. 3. Схема расположения объекта «Здание кафе-бистро расположенное по адресу: г. Калуга, д. Черносвитино», ул. Черносвитинская.

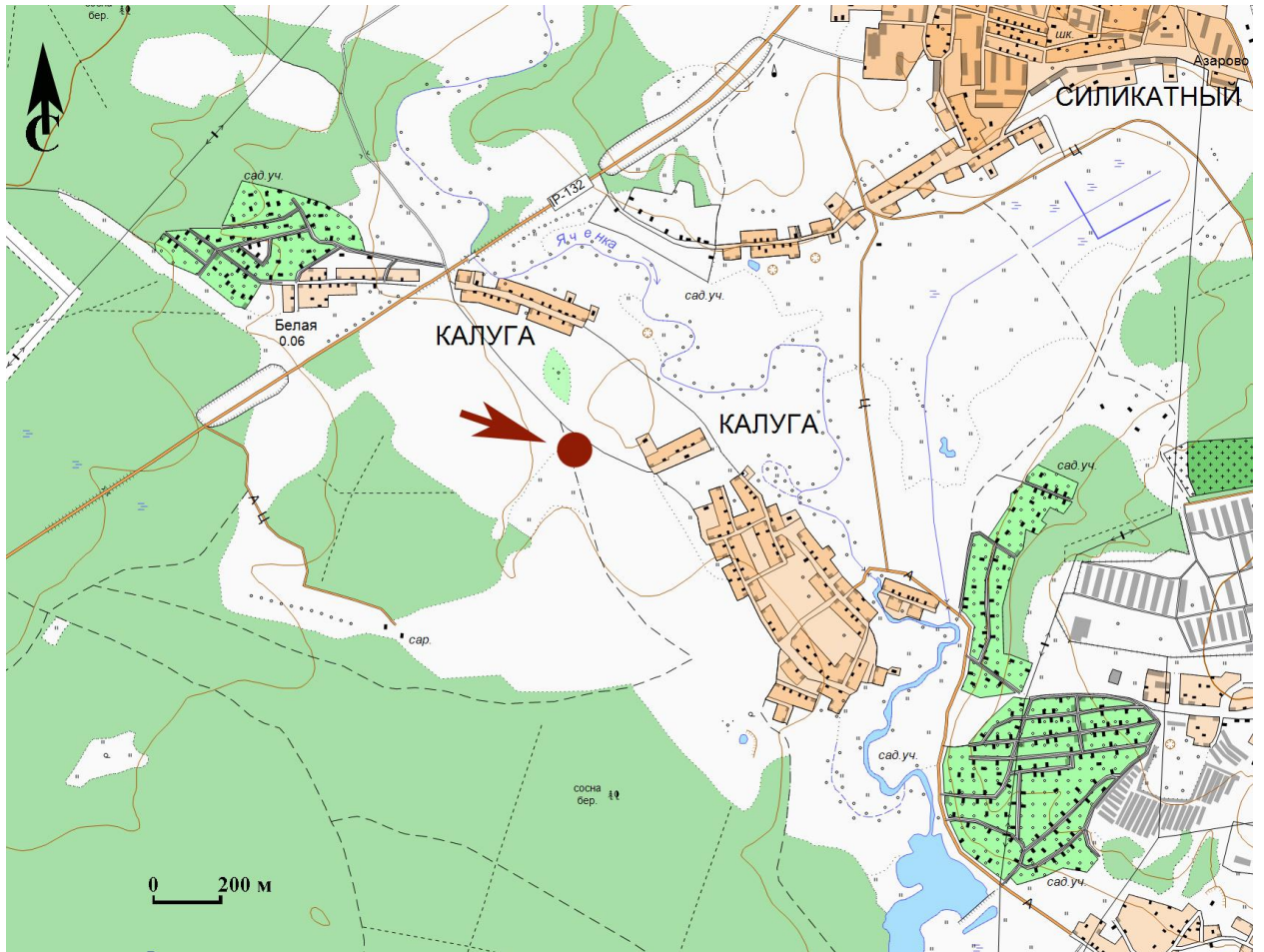


Рис. 4. Схема расположения объекта «Здание кафе-бистро расположенное по адресу: г. Калуга, д. Черносвитино», ул. Черносвитинская.

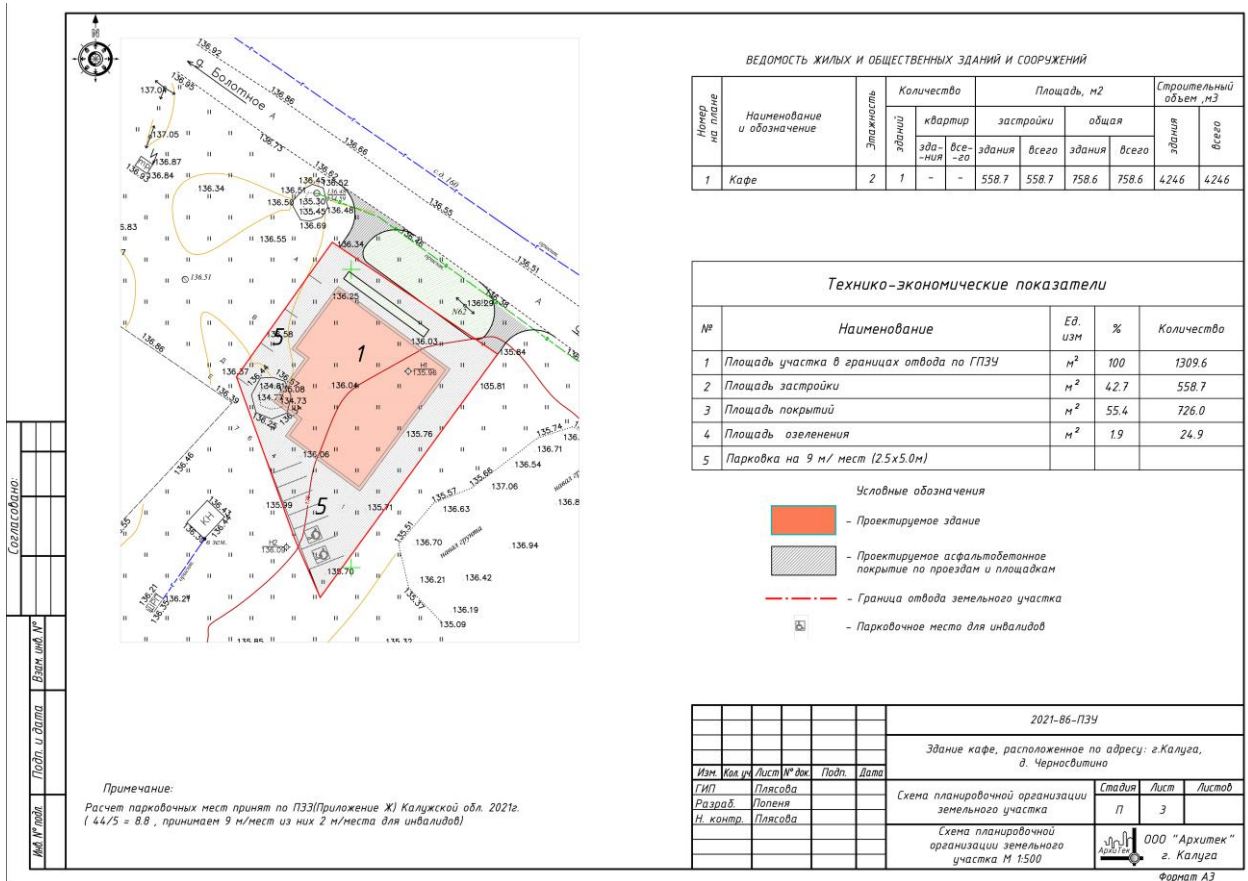


Рис. 5. Схема расположения объекта «Здание кафе-бистро расположенное по адресу: г. Калуга, д. Черновситино», ул. Черновситинская.

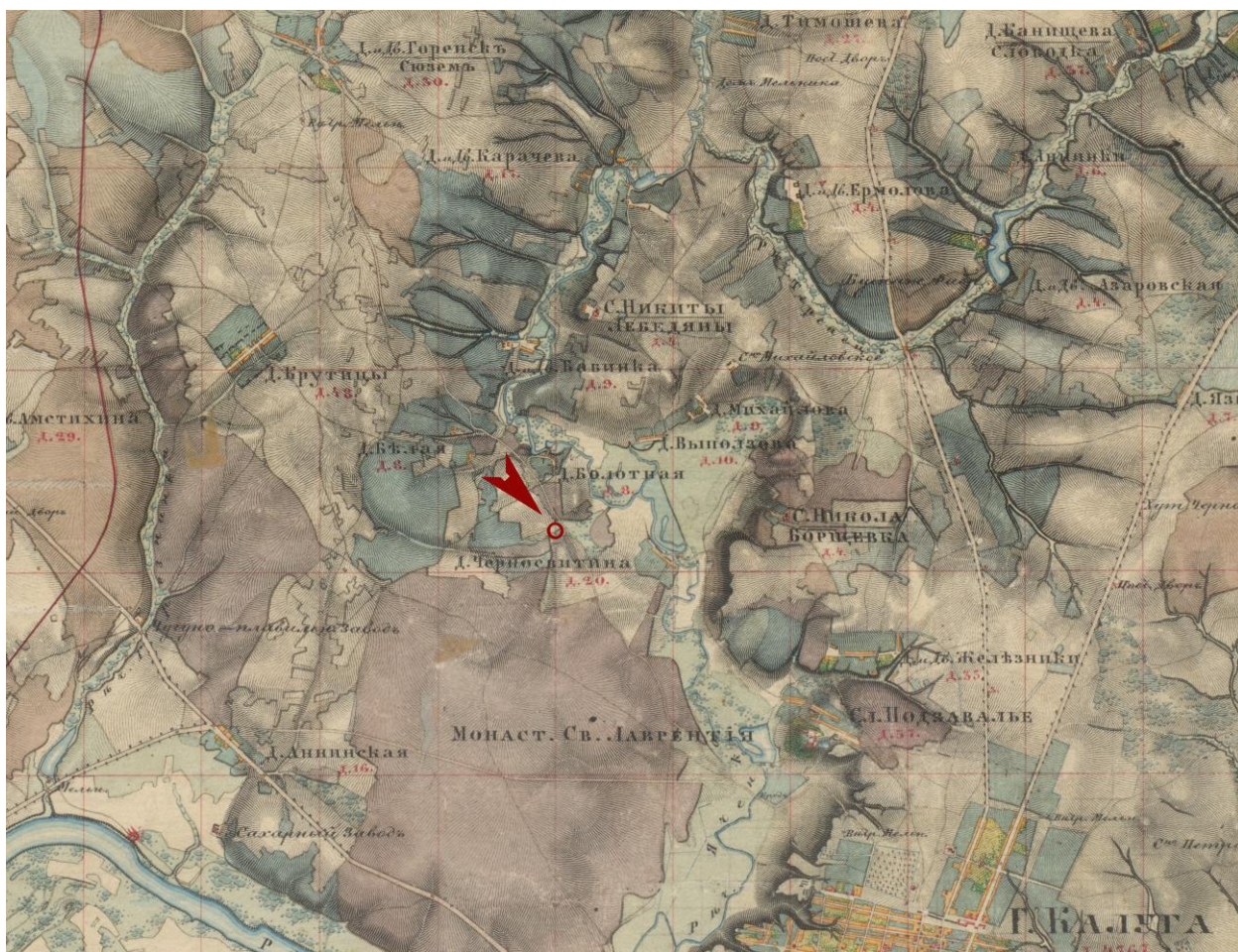


Рис. 6. Схема расположения объекта «Здание кафе-бистро расположенное по адресу: г. Калуга, д. Черносвитино», ул. Черносвитинская. На карте 1851 г.

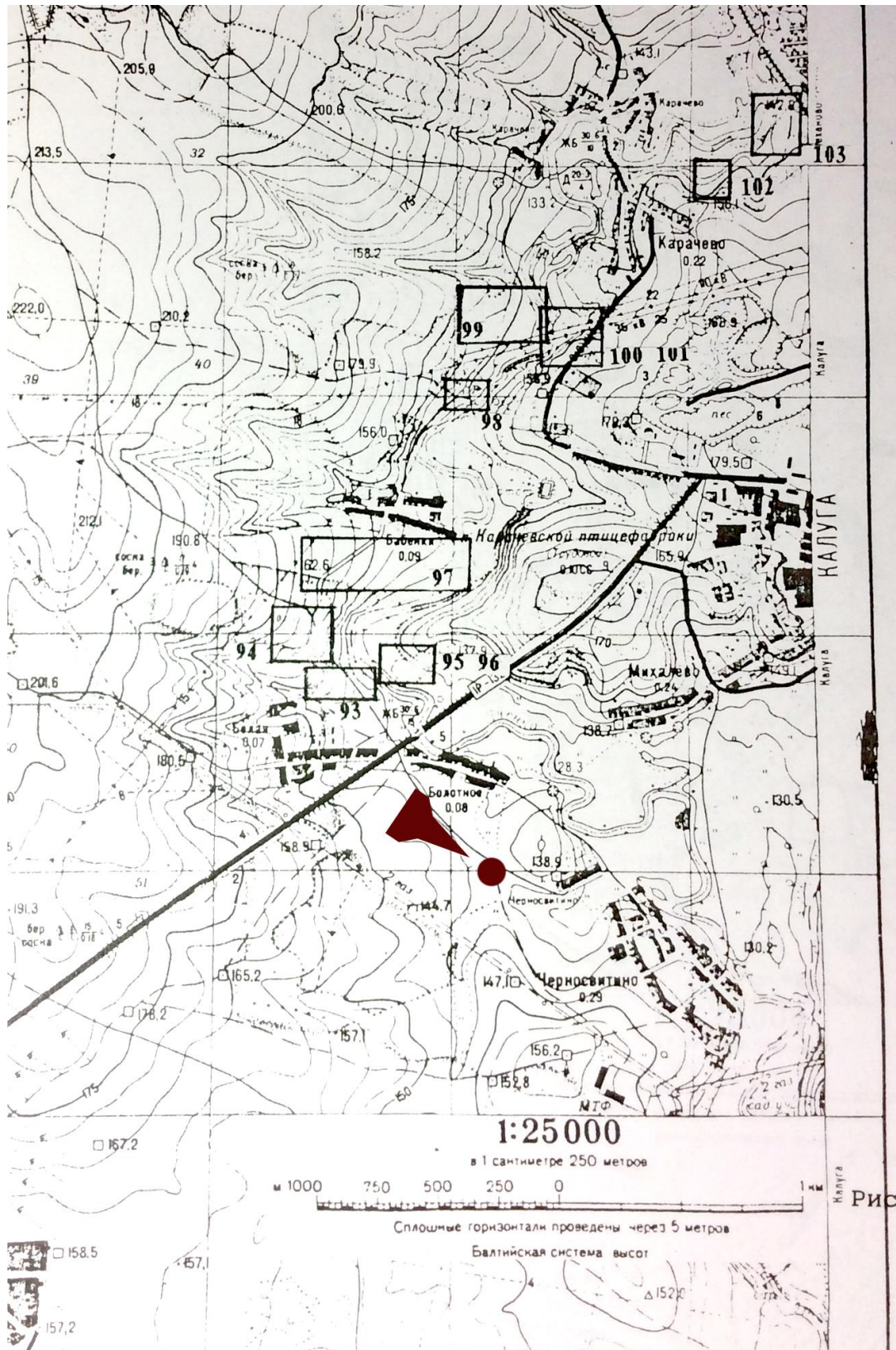


Рис. 7. Схема расположения объекта «Здание кафе-бистро расположенное по адресу: г. Калуга, д. Черновитино», ул. Черновитинская. На карте проведения археологических разведочных работ 1996 г. (рук. А.Е. Ефимов).



Рис. 8. Схема расположения объекта «Здание кафе-бистро расположенное по адресу: г. Калуга, д. Черносвитино», ул. Черносвитинская. Вид с севера.



Рис. 9. Схема расположения объекта «Здание кафе-бистро расположенное по адресу: г. Калуга, д. Черносвитино», ул. Черносвитинская. Вид с севера.



Рис. 10. Схема расположения объекта «Здание кафе-бистро расположенное по адресу: г. Калуга, д. Черносвитино», ул. Черносвитинская. Вид с юго-востока.



Рис. 11. Схема расположения объекта «Здание кафе-бистро расположенное по адресу: г. Калуга, д. Черносвитино», ул. Черносвитинская. Вид с юго-востока.



Рис. 12. Схема расположения объекта «Здание кафе-бистро расположенное по адресу: г. Калуга, д. Черносвитино», ул. Черносвитинская. Вид с севера.

151
**Калужский Государственный педагогический университет
им. К. Э. Циолковского.
Исторический факультет.**

Ефимов А.Е.
ОТЧЕТ
о проведение охранных археологических работ по теме
АРХЕОЛОГИЧЕСКИХ РАЗВЕДКАХ В ПРИГОРОДНОЙ ЗОНЕ
г. КАЛУГИ В 1996 г.

Калуга 1996.

05.02 - 14.02.
10 18

10

Цир

Юн.С

В 1996 г. Калужским областным краеведческим музеем были предприняты площадные разведки в северной части пригородной зоны г. Калуги в рамках целевой программы "Сохранение историко-культурного наследия народов Российской Федерации".

Сплошное обследование было ориентировано на:

- поиск новых археологических объектов;
- осмотр, инструментальная съемка или корректировка планов ранее известных памятников с целью уточнения их современного состояния.

На всех памятниках проведена инструментальная съемка в масштабе 1:100, фотофиксация и сбор подъемного материала. Местонахождение памятника с установленной для него охранной зоной показаны на картах северной части пригородной зоны г. Калуги (Рис. .). Границей охранной зоны памятника является граница съемки. Для удобства описания размеров охранной зоны введен общий для всех памятников порядок нумерации реперных точек:

СВ угол - 1;

ЮВ угол - 2;

ЮЗ угол - 3;

СЗ угол - 4.

Произведена точная привязка границ охранной зоны памятников по отношению к ближайшему триангуляционному знаку. В случае отсутствия такового - к ближайшей высотной отметке, обозначенной на карте. За 0 градусов 00 минут принято направление на запад.

Северная часть пригородной зоны г. Калуги, т.е. бассейны рек Грязнинка и Яченка (левый приток р. Ока) в их среднем и верхнем течении, не относится к хорошо исследованным в археологическом плане районам. До 1996 г. был изучен и паспортизирован лишь один памятник - городище у д. Матюнино (1. С.25; 3. Л. 1-2).

В 1996 г. в северной части пригородной зоны г. Калуги обнаружено 43 новых памятника археологии и один исследован повторно. Два памятника было выявлено в южной части пригородной зоны.

Ввиду того, что работы 1996 года стали продолжением площадной разведки в пригородной зоне г. Калуги, начатой в предыдущем году (2) в южной части, порядковые номера исследованным

памятникам присваивались с учетом нумерации, принятой в отчете 1995 г.

**89. Поселок Пригородного лесничества, селище.
(Рис.1,2,9.).**

Расположено на правом коренном берегу р. Грязнинка (левый приток р. Ока), в 30 м к юго-востоку от поселка, в 20 м к северо-востоку от автотрассы (Москва - Киев). Превышение над уровнем воды в реке 5 - 8 м. Большая часть селища распаивается. На пашне выявлен культурный слой - черная супесь и собраны фрагменты круговой позднесредневековой керамики. Условные размеры селища: 75 м по линии юго-запад - северо-восток и 40 м по линии северо-запад - юго-восток. Рис.9.

Охранная зона прямоугольной формы. Размеры:

1-2, 3-4 - 200 м;

2-3, 4-1 - 145 м.

Направление на ближайшую высотную отметку 151,6 м. (Балтийская система высот) от репера 2 - 190 градусов 15 минут, расстояние 465 м. Рис.2.

Памятник можно датировать эпохой позднего средневековья.

90. Д. Крутицы, селище. (Рис.1,2,10.).

Расположено на правом коренном берегу безымянного ручья, правого притока р. Грязнинка, непосредственно к юго-востоку от центральной части деревни и к юго-западу от автодороги д. Белая - д. Крутицы. Превышение над уровнем воды в ручье 5 - 11 м. Западная половина памятника занята огородами деревни, остальная поверхность задернована. Условные размеры селища: 105 м по линии юго-запад - северо-восток и 65 м по линии северо-запад - юго-восток. Рис.10.

Охранная зона прямоугольной формы. Размеры:

1-2, 3-4 - 150 м;

2-3, 4-1 - 130 м.

Направление от репера 2 на триангуляционный знак с высотной отметкой 205,8 (Балтийская система высот) 207 градусов 15 минут, расстояние 265 м. Рис.2.

- 4 -

По подъемному материалу памятник можно датировать временем позднего средневековья.

91. Д. Горенская, селище - 1. (Рис.1,2,11.).

Расположено на левом берегу р. Грязнинка, в ее верховьях, в 600 м к юго-западу от деревни. Площадка селища ограничена с юго-запада и северо-востока небольшими ложбинами. Превышение над уровнем воды в реке 2 - 10 м. Южная половина селища распахивается, остальная поверхность задернована. По пашне и в кротовинах собраны фрагменты круговой керамики XVI - XVII вв. Условные размеры селища: 90 м по линии юго-запад - северо-восток и 150 м по линии северо-запад - юго-восток. Рис.11.

Охранная зона прямоугольной формы. Размеры:

1-2, 3-4 - 165 м;

2-3, 4-1 - 220 м.

Направление от репера 2 на ближайшую высотную отметку 187,8 (Балтийская система высот) 310 градусов 30 минут, расстояние 115 м. Рис.2.

Памятник можно датировать эпохой позднего средневековья.

92. Д. Горенская, селище - 2. (Рис.1,2,12.).

Расположено на слабовыраженном мысу и его склоне левого берега р. Грязнинка, в 650 м к юго-западу от деревни и в 30 м к западу-юго-западу от селища - 1. Превышение над уровнем воды в реке 1,5 - 6 м. Поверхность задернована. В кротовинах собраны фрагменты круговой керамики XVI - XVII вв. и неопределимые железные предметы. Условные размеры: 85 м по линии северо-запад - юго-восток и 60 м по линии юго-запад - северо-восток. Рис.12.

Охранная зона прямоугольной формы. Размеры:

1-2, 3-4 - 150 м;

2-3, 4-1 - 130 м.

Направление от репера 2 на ближайшую высотную отметку 187,8 (Балтийская система высот) 203 градуса 15 минут, расстояние 135 м. Рис.2.

Памятник можно датировать эпохой позднего средневековья.

93. Д. Белая, селище 1. (Рис.1,3,13.).

Расположено в 50 м к северу от деревни у дороги на д. Бабенка на мысовидном выступе первой надпойменной террасы левого берега р. Яченка. Высота над уровнем реки 9 - 19 м, поверхность поката с запада на восток, задернована, прорезана колеями полигона автошколы, в которых собраны фрагменты гончарной керамики позднего средневековья. Размеры памятника составляют 70 м по линии север-юг и 105 м по линии запад-восток. Рис.13.

Охранная зона прямоугольной формы. Размеры:

1-2, 3-4 - 130 м;

2-3, 4-1 - 300 м.

Направление от репера 3 на триангуляционный знак с высотной отметкой 180,5 (Балтийская система высот) 287 градусов 45 минут, расстояние 538 м. Рис.3.

Памятник датируется позднесредневековым временем.

94. Д. Белая, местонахождение крениа. (Рис.1,3,14.).

Расположена на левом коренном берегу р. Яченка в 200 м к северу от деревни у дороги на д. Бабенка. Высота над уровнем реки 25-34 м. С юга площадка памятника ограничена ложиной. Поверхность в основном распахивается, поката с северо-запада на юго-восток. На пашне собраны кремневые отщепы. Условная площадь распространения находок из кремня: 114 м по линии северо-северо-запад - юго-юго-восток и 47 м по линии запад-юго-запад - восток-северо-восток. Рис.14.

Охранная зона прямоугольной формы. Размеры:

1-2, 3-4 - 260 м;

2-3, 4-1 - 270 м.

Направление от репера 3 на триангуляционный знак с высотной отметкой 180,5 (Балтийская система высот) 302 градуса 45 минут, расстояние 510 м. Рис.3.

Памятник можно датировать эпохой мезолита.

95, 96. Д. Белая, стоянка, селище 2. (Рис.1,3,15.).

Памятник занимает южную оконечность мысовидного выступа первой надпойменной террасы правого берега р. Яченка. Расположен в 500 м к северо-востоку от деревни и в 260 м к северо-западу от автотрассы п.Силикатный - Аненки. Высота над урезом воды в р. Яченка 7 - 9 м. Поверхность залесена, частично задернована. Условные размеры памятника: 32 м по линии северо-восток - юго-запад и 50 м по линии северо-запад - юго-восток.

Подъемный материал представлен обломками массивных орудий (рубящие и скребло), отщепами, фрагментами лепной толстостенной и тонкостенной неорнаментированной керамики с примесями крупнозернистого песка и органики. По геоморфологическим признакам и подъемному материалу памятник может быть датирован эпохами мезолита и раннего железного века. Рис.15.

Охранная зона прямоугольной формы. Размеры:

1-2, 3-4 - 185 м;

2-3, 4-1 - 220 м.

Направление от репера 3 на триангуляционный знак с высотной отметкой 180,5 (Балтийская система высот) 337 градусов 30 минут, расстояние 850 м. Рис.3.

97. Д. Бабенки, селище - 1. (Рис.1,3,16.).

Расположено на плато и склоне правого коренного берега р. Яченка в 50 м к югу от деревни. Площадка селища поката с запада на восток. Превышение над уровнем воды в реке 7 - 31 м. Поверхность распахивается. По пашне собраны фрагменты гончарной позднесредневековой керамики. Условные размеры памятника: 125 по линии север-юг и 425 по линии запад-восток. Рис.16.

Охранная зона прямоугольной формы. Размеры:

1-2, 3-4 - 230 м;

2-3, 4-1 - 760 м.

Направление от репера 1 на триангуляционный знак с высотной отметкой 156,0 (Балтийская система высот) 50 градусов 45 минут, расстояние 525 м. Рис.3.

Памятник можно датировать эпохой позднего средневековья.

98. Д. Бабенки, селище - 2. (Рис.1,3,17.).

Расположено на слабовыраженном мысовидном выступе первой надпойменной террасы правого берега р. Яченка, в 300 м к северо-востоку от деревни, в 40 м в том же направлении от прилегающих к деревне дач и в 90 м к северо-западу от автодорожного моста через реку. Превышение над уровнем воды в реке 5-8 м. Поверхность задернована, частично залесена, в юго-восточной части размывы и осыпи от грунтовой дороги. Условная площадь памятника: 45 м по линии северо-запад - юго-восток и 33 м по линии юго-запад - северо-восток. Рис.17.

Охранная зона прямоугольной формы. Размеры:

1-2, 3-4 - 130 м;

2-3, 4-1 - 180 м.

Направление от репера 3 на триангуляционный знак с высотной отметкой 156,0 (Балтийская система высот) 314 градуса 45 минут, расстояние 265 м. Рис.3.

По обнаруженному в осыпях и кротовинах подъемному материалу селище можно датировать эпохой позднего средневековья.

99. Д. Бабенки, селище - 3. (Рис.1,3,18.).

Расположено на мысовидном выступе правого коренного берега р. Яченка, в 1 км к северо-северо-востоку от деревни. С севера мыс ограничен ложиной. Превышение над уровнем воды в реке 5 - 14 м. Поверхность распахивается. По пашне были собраны фрагменты керамики XVII в. Условные размеры селища: 200 м по линии запад-северо-запад - восток-юго-восток и 100 м по линии юго-юго-запад - северо-северо-восток. Рис.18.

Охранная зона прямоугольной формы. Размеры:

1-2, 3-4 - 240 м;

2-3, 4-1 - 380 м.

Направление от репера 2 на триангуляционный знак с высотной отметкой 158,9 (Балтийская система высот) 207 градусов 30 минут, расстояние 225 м. Рис.3.

Памятник можно датировать позднесредневековым временем.

100, 101. Д. Бабенки, селище - 4, местонахождение кремня. (Рис.1,3,19.).

Памятник расположен на левом коренном берегу р. Яченка в 700 м к северо-востоку от д. Бабенки у автотрассы на участке п. Силикатный - д. Крутицы. Селище лежит в 50 м к северо-востоку от селища - 4 и в 430 м к востоку-юго-востоку от селища - 3. Площадка памятника ограничена с юго-запада и северо-запада ложбинами. Превышение над уровнем воды в реке - 14 - 20 м. Центральная часть памятника распахивается, восточный и юго-восточный края разрушены дорогой и кладбищем. Условные размеры местонахождения кремня: 70 м по линии юго-запад - северо-восток и 30 м по линии северо-запад - юго-восток; размеры селища: 220 м по линии юго-запад - северо-восток и 40-60 м по линии северо-запад - юго-восток. Рис.19.

Охранная зона квадратной формы. Размеры:

1-2, 3-4 - 240 м;

2-3, 4-1 - 240 м.

Направление от репера 3 на триангуляционный знак с высотной отметкой 158,9 (Балтийская система высот) 270 градусов 15 минут, расстояние 95 м. Рис.3.

Подъемный материал представлен обломком орудия на пластине, вероятно скобеля, отщепом с ретушью, отщепом и фрагментами керамики XVI - XVII вв.

Памятник можно датировать эпохами мезолита и позднего средневековья.

102. Д. Карачево, местонахождение кремня. (Рис.1,3,20.).

Расположено на первой надпойменной террасе левого берега р. Яченка, в 100 м к северо-востоку от деревни. Превышение над поймой реки 2-5 м. Поверхность залесена. В кротовинах собран подъемный материал: пластина высокой формы с ретушью, обломок пластины, отщепы. Размеры площади распространения подъемного материала: 40 м по линии юго-запад - северо-восток и 30 м по линии северо-запад - юго-восток. Рис.20.

Охранная зона прямоугольной формы. Размеры:

1-2, 3-4 - 160 м;

2-3, 4-1 - 150 м.

Направление от репера 4 на триангуляционный знак с высот-

ной отметкой 143,1 (Балтийская система высот) 50 градусов 45 минут, расстояние 500 м. Рис.3.

Памятник можно отнести к эпохе мезолита.

103. Д. Карачево, селище. (Рис.1,3,21.).

Расположено на плато левого коренного берега р. Яченка, в 600 м к северо-востоку от деревни, в 30 м к юго-западу от ж/д (участок ст. Азарово - пл. Садовая), в 450 м к северо-северо-востоку от местонахождение кремня. Превышение над уровнем воды в реке 10 - 13 м. Центральная и северная части селища заняты дачными участками, остальная поверхность задернована, частично залесена. Подъемный материал представлен фрагментами круговой керамики XV - XVII вв. Условные размеры селища: 130 м по линии север-юг и 65 м запад-восток. Рис.21.

Охранная зона прямоугольной формы. Размеры:

1-2, 3-4 - 250 м;

2-3, 4-1 - 195 м.

Направление от репера 1 на триангуляционный знак с высотной отметкой 142,8 (Балтийская система высот) 39 градусов 30 минут, расстояние 25 м. Рис.3.

Памятник можно датировать поздним средневековьем.

104,105. С. Галкино, стоянка, селище - 1. (Рис.1,4,22.).

Расположены на первой надпойменной террасе и склоне левого коренного берега р. Яченка, в 50 м к западу от недействующей церкви, непосредственно к северу от автодороги п. Северный - п. Муратовского щербзавода у западной окраины села. Превышение поверхности стоянки над уровнем воды в реке 11 - 18 м, селища - 13 - 32 м. Поверхность поката с востока на запад, задернована. В кротовинах и по проселочным дорогам собран подъемный материал: скребок-резчик на отщепе, обломок орудия, три резчика, отщепы и фрагменты круговой керамики XVI и XIX вв. Условные размеры стоянки: 65 м по линии север-юг и 55 м по линии запад-восток; селища: 80 м по линии север-юг и 180 м по линии запад-восток. Рис.22.

Охранная зона прямоугольной формы. Размеры:

- 10 -

1-2, 3-4 - 175 м;

2-3, 4-1 - 315 м.

Направление от репера 2 на ближайшую высотную отметку 205,2 (Балтийская система высот) 178 градусов 45 минут, расстояние 865 м. Рис.4.

Памятник можно датировать эпохой мезолита и поздним средневековьем.

106. С. Галкино, селище - 2. (Рис.1,4,23.).

Расположено на слабовыраженном мысовидном выступе левого коренного берега р.Яченка, непосредственно к западу от северной окраины села, в 100 м к северу от селища - 1. Превышение над уровнем воды в реке 21 -25 м. Большая часть селища занята огородами деревни, остальная часть задернована, частично залесена. Местами дерн снят при выкорчевке деревьев. По огородам и в кротовинах были собраны фрагменты круговой керамики XV - XVII вв. Условные размеры селища: 45 м по линии север-юг и 50 м по линии запад-восток. Рис.23.

Охранная зона прямоугольной формы. Размеры:

1-2, 3-4 - 140 м;

2-3, 4-1 - 150 м.

Направление от репера 2 на ближайшую высотную отметку 205, 2 (Балтийская система высот) 192 градуса 45 минут, расстояние 850 м. Рис.4.

Памятник можно датировать эпохой позднего средневековья.

107, 108. Д. Доможирово, местонахождение кремня, селище - 1. (Рис.1,4,24.).

Расположено на мысу первой надпойменной террасы левого берега р. Яченка, образованного рекой и ее левым притоком - безымянным ручьем, непосредственно к западу и юго-западу от южной окраины деревни. Превышение над уровнем воды в реке над уровнем воды в реке 2,5-11 м. Северо-восточная часть памятника занята огородами деревни, остальная поверхность задернована. В кротовинах и по пашне собран подъемный материал - пластина, отщепы и фрагменты круговой керамики XV - XVII вв. Условные

размеры селища: 95 м по линии север-юг и 60 м по линии запад - восток; площади распространения находок из кремня: 40 м по линии северо-запад - юго-восток и 25 м по линии юго-запад - северо-восток. Рис.24.

Охранная зона квадратной формы. Размеры:

1-2, 3-4 - 220 м;

2-3, 4-1 - 220 м.

Направление от репера 3 на ближайшую высотную отметку 197,3 (Балтийская система высот) 4 градуса 15 минут, расстояние 540 м. Рис.4.

Памятник можно датировать эпохой позднего средневековья.

109. Д. Доможирово, селище - 2. (Рис.1,4,25.).

Расположено на мысовидном выступе левого коренного берега р. Яченка и его склоне, непосредственно к западу и северо-западу от северо-западной окраины деревни, в 150 м к северу от селища - 1. Превышение над уровнем воды в реке - 5 - 15 м. Поверхность задернована. В кротовинах собраны фрагменты круговой керамики XVI - XVII вв. Условные размеры селища: 110 м по линии юго-юго-запад - северо-северо-восток и 60 м по линии запад-северо-запад - восток-юго-восток. Рис.25.

Охранная зона квадратной формы. Размеры:

1-2, 3-4 - 170 м;

2-3, 4-1 - 170 м.

Направление от репера 3 на ближайшую высотную отметку 197,3 (Балтийская система высот) 340 градусов 15 минут, расстояние 630 м. Рис.4.

Памятник можно датировать эпохой позднего средневековья.

110. Д. Груздово, селище - 1. (Рис.1,4,26.).

Расположено на мысу правого коренного берега р. Яченка при впадении в нее безымянного ручья, в 70 м к востоку-северо-востоку от деревни и в 50 м к северо-востоку от селища - 2. Превышение над уровнем воды в реке 12 - 18 м. Северо-западная часть памятника распахивается, остальная поверхность задернована, частично залесена. По пашне и в кротовинах собраны фраг-

менты гончарной позднесредневековой керамики. Условные границы памятника: 75 м по линии северо-запад - юго-восток и 50 м по линии юго-запад - северо-восток. Рис.26.

Охранная зона прямоугольной формы. Размеры:

1-2, 3-4 - 170 м;

2-3, 4-1 - 190 м.

Направление от репера 4 на ближайшую высотную отметку 186,1 (Балтийская система высот) 66 градусов 30 минут, расстояние 425 м. Рис.4.

Селище датируется поздним средневековьем.

111. Д. Груздово, селище - 2. (Рис.1,4,27.).

Занимает мыс правого коренного берега р. Яченка, образованного средним течением ее правого притока - безымянного ручья - и самой рекой, и северную окраину деревни, в 50 м к юго-западу от селища - 1. Превышение над уровнем воды в реке 12 - 28 м. Большая, центральная часть памятника занята деревней и огородами, остальная поверхность задернована, местами залесена. Условные границы селища: 60 м по линии северо-северо-запад - юго-юго-восток и 310 м по линии запад-юго-запад - восток-северо-восток. Рис.27.

Охранная зона прямоугольной формы. Размеры:

1-2, 3-4 - 145 м;

2-3, 4-1 - 390 м.

Направление от репера 3 на ближайшую высотную отметку 197,3 (Балтийская система высот) 323 градуса 15 минут, расстояние 230 м. Рис.4.

Селище по подъемному материалу можно датировать поздним средневековьем.

112. П.Новый, селище. (Рис.1,5,28.).

Расположено на краю плато и склоне левого коренного берега безымянного ручья правого притока р. Хворостовка (правый приток р. Яченка) в 700 м к северо-востоку от поселка и к югу от ж/д (участок пл. Садовая - ст. Муратовка). Высота над уровнем воды в ручье 5 - 11 м. Северная часть селища разрушена

ж/дорогой. Поверхность залесена. В осыпи прослеживается темно-серый культурный слой с углем, печиной и фрагментами керамики XVI в. Размеры селища: 54 м по линии север-юг и 36 м по линии запад-восток. Рис.28.

Охранная зона квадратной формы. Размеры:

1-2, 3-4 - 120 м;

2-3, 4-1 - 120 м.

Направление от репера 2 на ближайшую высотную отметку 211,3 (Балтийская система высот) 274 градуса 45 минут, расстояние 375 м. Рис.5.

Памятник может быть отнесен к позднесредневековому времени.

113. С.Большая Каменка, селище. (Рис.1,5,29.).

Расположено на левом коренном берегу р. Хворостовка (правый приток р. Яченка) в 275 м к восток-юго-востоку от села и в 150 м к югу от недействующей церкви. С запада площадка селища ограничена ложиной; высота над поймой реки 10 - 17 м. Поверхность задернована, северо-западная часть селища занята кладбищем. В кротовинах собраны фрагменты керамики XVI - XVII вв и прослеживается культурный слой - черная супесь с углем и печиной. Условные размеры селища: 80 м по линии юго-юго-запад - северо-северо-восток и 145 м по линии запад-северо-запад - восток-юго-восток. Рис.29.

Охранная зона прямоугольной формы. Размеры:

1-2, 3-4 - 180 м;

2-3, 4-1 - 210 м.

Направление от репера 1 на ближайшую высотную отметку 218,5 (Балтийская система высот) 132 градуса 45 минут, расстояние 105 м. Рис.5.

Селище датируется поздним средневековьем.

114. Д.Изотово, селище. (Рис.1,5,30.).

Занимает часть мыса первой террасы северо-западного берега пруда при впадении безымянного ручья. Сам пруд возник после строительства плотины на р. Хворостовка. Селище расположено в

чаным карьером, южная и юго-западная части заняты огородами деревни, остальная поверхность задернована, частично залесена. Сохранившаяся часть селища имеет размеры: 75 м по линии северо-запад - юго-восток и 60 м по линии юго-запад - северо-восток. Рис.35.

Охранная зона прямоугольной формы. Размеры:

1-2, 3-4 - 130 м;

2-3, 4-1 - 145 м.

Направление от репера 4 на ближайшую высотную отметку 195,9 (Балтийская система высот) 7 градусов 45 минут, расстояние 390 м. Рис.4.

В обресе карьера была сделана зачистка (Рис .36.) и под слоем дерна (6 - 8 см) обнаружен культурный слой - рыхлый темно-серый суглинок с углем и фрагментами позднесредневековой керамики (12 - 18 см). Материк - светло-желтый суглинок с вкраплениями коричневой глины.

Селище может быть датировано поздним средневековьем.

122, 123. Д.Аргуново, местонахождение кремня, селище. (Рис.1,4,37.)

Расположено в северной части ограниченного с севера ложбиной мысовидного выступа правого коренного берега р. Яченка непосредственно у северо-восточной окраины деревни. Высота над уровнем воды в р. Яченка 16 - 19 м. Юго-западная часть памятника разрушена силосной ямой, юго-восточная занята огородами деревни. Остальная поверхность задернована. В кротовинах прослеживается культурный слой - темно-серая супесь и найдены фрагменты керамики XVII в. Кроме того были найдены обломок скребка и отщеп. Условная площадь распространения находок из кремня - 50 м по линии северо-запад - юго-восток на 20 м по линии юго-запад - северо-восток. Определимые размеры селища: 80 м по линии северо-запад - юго-восток и 45 м по линии юго-запад - северо-восток. Рис.37.

Охранная зона прямоугольной формы. Размеры:

1-2, 3-4 - 130 м;

2-3, 4-1 - 140 м.

Направление от репера 4 на ближайшую высотную отметку

190,8 (Балтийская система высот) 350 градусов 00 минут, расстояние 210 м. Рис.4.

Памятник может быть датирован эпохами мезолита и позднего средневековья.

124. Д.Лихун, селище. (Рис.1,4,38.).

Расположено на площадке плато левого коренного берега р. Лихунец (левый приток р. Яченка), ограниченной с юго-запада и северо-востока глубокими лощинами, в 250 м к юго-востоку от деревни. Превышение над уровнем воды в реке - 15 - 29 м. Поверхность задернована. Условная граница памятника: 190 м по линии юго-запад - северо-восток и 120 м по линии северо-запад - юго-восток. Рис.38.

Охранная зона прямоугольной формы. Размеры:

1-2, 3-4 - 250 м;

2-3, 4-1 - 235 м.

Направление от репера 2 на триангуляционный знак с высотной отметкой 231,6 (Балтийская система высот) 239 градусов 00 минут, расстояние 1170 м. Рис.4.

По подъемному материалу - фрагментам керамики XVII в. - памятник может быть датирован поздним средневековьем.

125. Д.Лобаново, селище - 1. (Рис.1,4,39.).

Расположено на мысу правого коренного берега р. Жерелка, в 500 м к востоку от деревни. Превышение над уровнем воды в реке 8 - 20 м. В настоящее время площадка селища представляет собой вырубку, подготовленную для устройства здесь дачного поселка. На большей части площадки дерн снят. На обнаженной поверхности собраны фрагменты лепной керамики, предположительно мощинской культуры, и гончарной позднесредневековой. Условные размеры селища: 120 м по линии север-юг и 70 м по линии запад-восток. Рис.39.

Охранная зона прямоугольной формы. Размеры:

1-2, 3-4 - 230 м;

2-3, 4-1 - 160 м.

Направление от репера 1 на триангуляционный знак с высот-

ной отметкой 222,2 (Балтийская система высот) 119 градусов 15 минут, расстояние 1400 м. Рис.4.

Памятник можно датировать ранним железным веком и поздним средневековьем.

126. Д.Лобаново, селище - 2. (Рис.1,4,40.)

Расположено на мысу правого берега р. Жерелка, в 300 м к востоку от деревни, в 100 м к юго-западу от селища - 1. Превышение над уровнем воды в реке 10 - 18 м. Поверхность задернована. В кротовинах собраны фрагменты лепной керамики, предположительно мощинской культуры. Условные размеры селища: 120 м по линии северо-северо-запад - юго-юго-восток и 55 м по линии запад-юго-запад - восток-северо-восток. Рис.40.

Охранная зона прямоугольной формы. Размеры:

1-2, 3-4 - 240 м;

2-3, 4-1 - 110 м.

Направление от репера 1 на триангуляционный знак с высотной отметкой 222,2 (Балтийская система высот) 123 градуса 30 минут, расстояние 1690 м. Рис.4.

Памятник можно датировать ранним железным веком.

127. Д.Лобаново, селище - 3. (Рис.1,4,41.)

Расположено на мысу правого коренного берега р. Жерелка, в 1 км к северо-востоку от деревни. Превышение над уровнем воды в реке 10 - 16 м. Поверхность задернована. В кротовинах собраны фрагменты лепной керамики, предположительно мощинской культуры. Условные размеры селища: 75 м по линии север-юг и 45 м по линии запад-восток. Рис.41.

Охранная зона прямоугольной формы. Размеры:

1-2, 3-4 - 235 м;

2-3, 4-1 - 130 м.

Направление от репера 1 на триангуляционный знак с высотной отметкой 222,2 (Балтийская система высот) 115 градусов 00 минут, расстояние 920 м. Рис.4.

Памятник можно датировать ранним железным веком.

128. Д.Лобаново, селище - 4. (Рис.1,4,42.).

Расположено на склоне левого коренного берега р. Жерелка, через реку, в 250 м к юго-востоку от деревни, в 200 м к северо-западу от дачных участков. Превышение над уровнем воды в реке 4 - 11 м. Площадка задернована, частично поросла лесом и кустарником; в северо-западной части нарушена двумя промоинами, образовавшимися на месте старых, ныне не используемых грунтовых дорог. В них собраны фрагменты круговой позднесредневековой керамики. Условные размеры селища: 75 м по линии запад-северо-запад - восток-юго-восток и 45 м по линии северо-северо-запад - юго-юго-восток. Рис.42.

Охранная зона прямоугольной формы. Размеры:

1-2, 3-4 - 120 м;

2-3, 4-1 - 175 м.

Направление от репера 1 на ближайшую высотную отметку 219,2 (Балтийская система высот) 103 градуса 15 минут, расстояние 680 м. Рис.4.

Памятник можно датировать временем позднего средневековья.

129. Д.Жерело, селище. (Рис.1,6,43).

Расположено на мысу первой надпойменной террасы, образованного при слиянии двух безымянных ручьев - левых притоков в верховьях р. Жерелка (левый приток р. Яченка); в 800 м к юго-востоку от д. Жерело. Превышение над уровнем воды в ручьях - 5 - 9 м. Поверхность полностью залесена. Условные границы памятника: 55 м по линии юго-юго-запад - северо-северо-восток и 45 м по линии запад-северо-запад - восток-юго-восток. Рис.43.

Охранная зона прямоугольной формы. Размеры:

1-2, 3-4 - 100 м;

2-3, 4-1 - 130 м.

Направление от репера 1 на триангуляционный знак с высотной отметкой 234,8 (Балтийская система высот) 170 градусов 15 минут, расстояние 1280 м. Рис.6.

Памятник датируется XVI - XVII вв.

130. Д. Григоровка, селище. (Рис. 1, 6, 44.).

Расположено на левом коренном берегу безымянного ручья, правого притока р. Терепец, в 750 м к юго-востоку-востоку от д. Григоровка. Селище огибает с севера, востока и юго-востока ложину. Превышение над уровнем воды в реке 16 - 24 м. Поверхность задернована. В кротовинах и по проселочной дороге собраны фрагменты керамики XVI в. Условная площадь памятника 9400 кв. м. Рис. 44.

Охранная зона прямоугольной формы. Размеры:

1-2, 3-4 - 180 м;

2-3, 4-1 - 300 м.

Направление от репера 4 на триангуляционный знак с высотной отметкой 237,7 (Балтийская система высот) 25 градусов 45 минут, расстояние 1520 м. Рис. 6.

Памятник относится к позднему средневековью.

131, 132. Д. Макаровка, местонахождение, селище. (Рис. 1, 7, 45.).

Расположены в 2 км к югу-юго-востоку от д. Макаровка. Находятся на пологом склоне левого берега запруженной части р. Песочня, на мысу, ограниченном с востока и северо-востока неглубокой ложинкой и с запада заводью пруда. Высота над осенним урезом воды в пруду - 4-7 м. Размеры селища: по оси юг - север - около 70 м, запад - восток до 75 м, общая площадь - около 4.000 кв. м. Размеры памятника определены условно по распространению подъемного материала, наличию культурного слоя и топографии.

Поверхность памятника плотно задернована, в северо-западной части мыса культурный слой нарушен строительным котлованом. Рис. 45.

Охранная зона прямоугольной формы. Размеры:

1-2, 3-4 - 165 м.

2-3, 4-1 - 125 м.

Направление от репера 1 на ближайшую высотную отметку 117,3 м (Балтийская система высот) 174 градуса, 15 минут,

расстояние 100 м. Рис.7.

На основании сделанных находок памятник можно предварительно датировать эпохами камня, 15-17 вв. и более позднего времени.

Расположено в склоне 750 м к юго-востоку от д. Восточная. Находится на пологом склоне южного берега р. Вирка, в 20 м к северу-западу от автодороги Калуга - Чернышев. Высота над уровнем уреза воды в р. Вирка - 3-4 м. Размеры памятника по оси запад-восток - до 40 м, по оси север-юг - до 20 м. Памятник представляет собой разбросанные по территории находки, видимо культурного слоя и керамики. Общее количество находок 1.300 шт.

Культурный слой (серо-коричневый песок) толщиной до 20 см, содержит фрагменты керамики, обломки посуды, обломки лопатки, а также утилитарные и хозяйственные предметы XIV-XV вв.

Юго-западная часть памятника возвышается над уровнем культурного слоя на площади около 20 м² и в юго-западной части имеет культурный слой толщиной в 10 см. Видны (наводный срез склона к с.з.). Рис.8.

Скромная зона прямоугольной формы. Размеры:

1-2, 3-4 - 135 м.

2-3, 4-1 - 130 м.

Направление от репера 1 на автодороге юго-восточному направлению 150,3 м (Балтийская система высот) 55 градусов, 30 минут, расстояние 580 м. Рис.8.

134. Д. Кавотинки, селение 1. (Рис. 8, 17).

Расположено в склоне 600 м к юго-востоку от д. Восточная. Памятник открыт О.А.Пронкина в 1996 году при проведении обследования земель выделенных под строительство дома отдыха. (Исч. отчет О.А.Пронкина за 1996 г.). Находится на пологом склоне правого берега р. Вирка, за лесу между лесными, в 20-40 м к северу-западу от автодороги Калуга - Чернышев. Высота над уровнем уреза воды в р. Вирка - 3-4 м. Размеры памятника по оси запад-восток - до 30 м, по оси север-юг - до 110 м. Рас-

ПАМЯТНИКИ ОБНАРУЖЕННЫЕ В ЮЖНОЙ ЧАСТИ
ПРИГОРОДНОЙ ЗОНЫ г.КАЛУГИ в 1996.

133. Д.Животинки, селище 1. (Рис.8,46.).

Расположено в около 750 м к юго-востоку от д.Животинки. Находится на пологом склоне левого берега р.Вырка, в 20 м к северо-западу от автодороги Калуга - Перемышль. Высота над весенним урезом воды в р.Вырка - 2-4,5 м. Размеры селища: по оси запад-восток - до 45 м, по оси север - юг - до 52 м. Размеры памятника определены по распространению подъемного материала, наличию культурного слоя и топографии. Общая площадь - около 1.300 кв.м.

Культурный слой (серо-коричневая рыхлая супесь) мощностью до 20 см. содержит фрагменты гончарных серо-, коричнево-, белоглиняных, а также темноморенных с выложенным орнаментом сосудов XVII в.

Юго-западная часть памятника задернована, там же и сохранился культурный слой на площади около 50-70 кв.м. На остальной части селища культурный слой уничтожен в результате эрозии (паводковый смыв склона и т.п.). Рис.46.

Охранная зона прямоугольной формы. Размеры:

1-2, 3-4 - 135 м.

2-3, 4-1 - 150 м.

Направление от репера 1 на ближайшую высотную отметку 180,4 м (Балтийская система высот) 55 градусов, 30 минут, расстояние 580 м. Рис.8.

134. Д.Животинки, селище 2. (Рис.8,47.).

Расположено в около 600 м к юго-востоку от д.Животинки. Памятник открыт О.Л.Прошкиным в 1996 году при проведении обследования земель выделяемых под строительство дома отдыха. (См. Отчет О.Л.Прошкина за 1996 г.). Находится на пологом склоне правого берега р.Вырка, на мысу между лощинами, в 30-40 м к северо-западу от автодороги Калуга - Перемышль. Высота над весенним урезом воды в р.Вырка - 9-21 м. Размеры селища: по оси запад-восток - до 30 м, по оси север - юг - до 110 м. Раз-

- 24 -

меры памятника определены по распространению подъемного материала, наличию культурного слоя и топографии. Общая площадь - около 3.000 кв.м.

На основании сделанных находок селище 2 можно предварительно датировать 17 в. и считать остатками позднесредневекового сельского поселения.

Южная и центральная части памятника задернованы, северная частично распахивается. На южной оконечности мыса культурный слой уничтожен в результате эрозии (паводковый смыв склона и т.п.). Рис.47.

Охранная зона прямоугольной формы. Размеры:

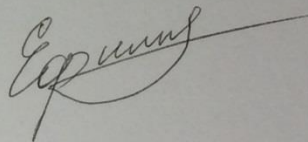
1-2, 3-4 - 75 м.

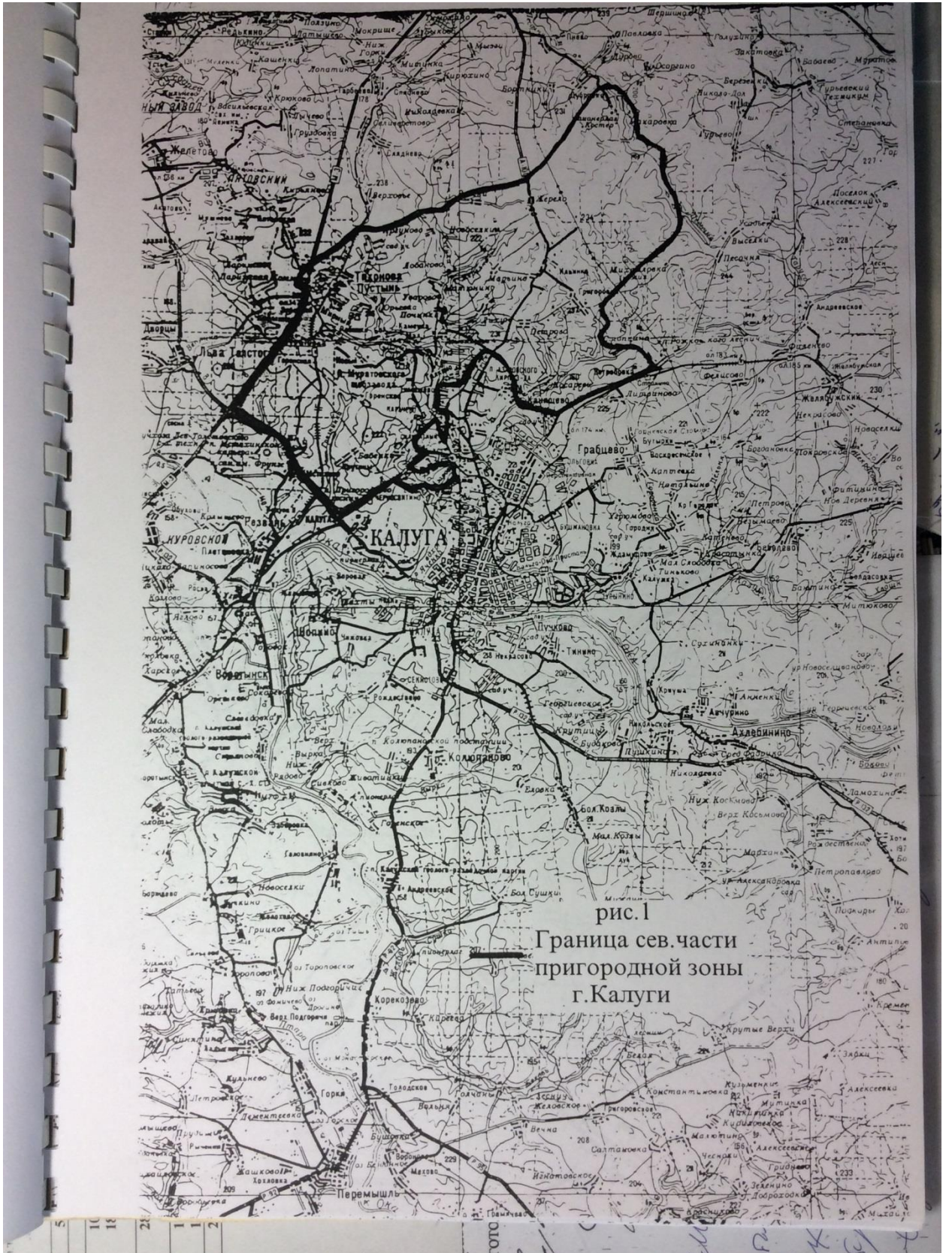
2-3, 4-1 - 270 м.

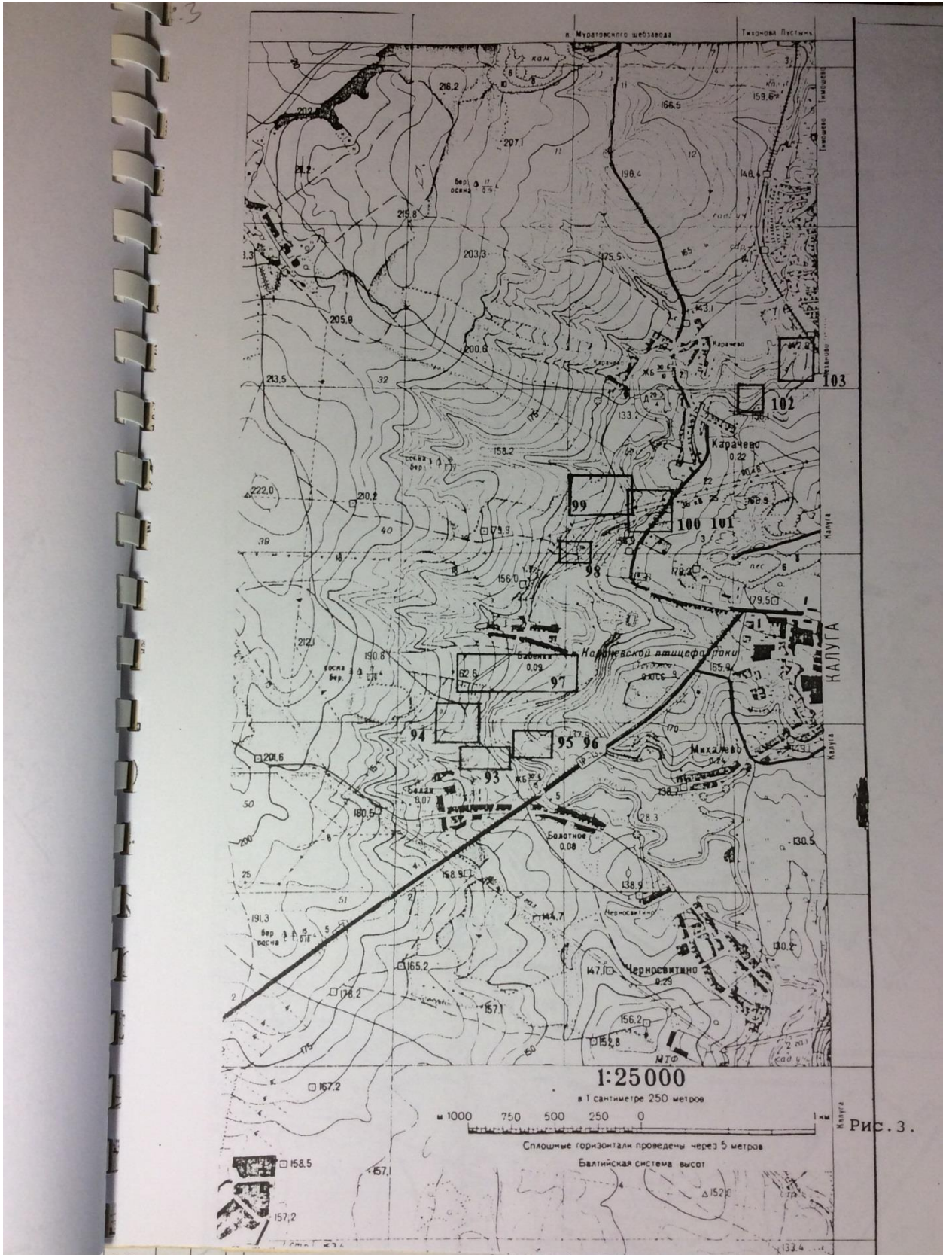
Направление от репера 1 на ближайшую высотную отметку 180,4 м (Балтийская система высот) 68 градуса, расстояние 390 м. Рис.8.

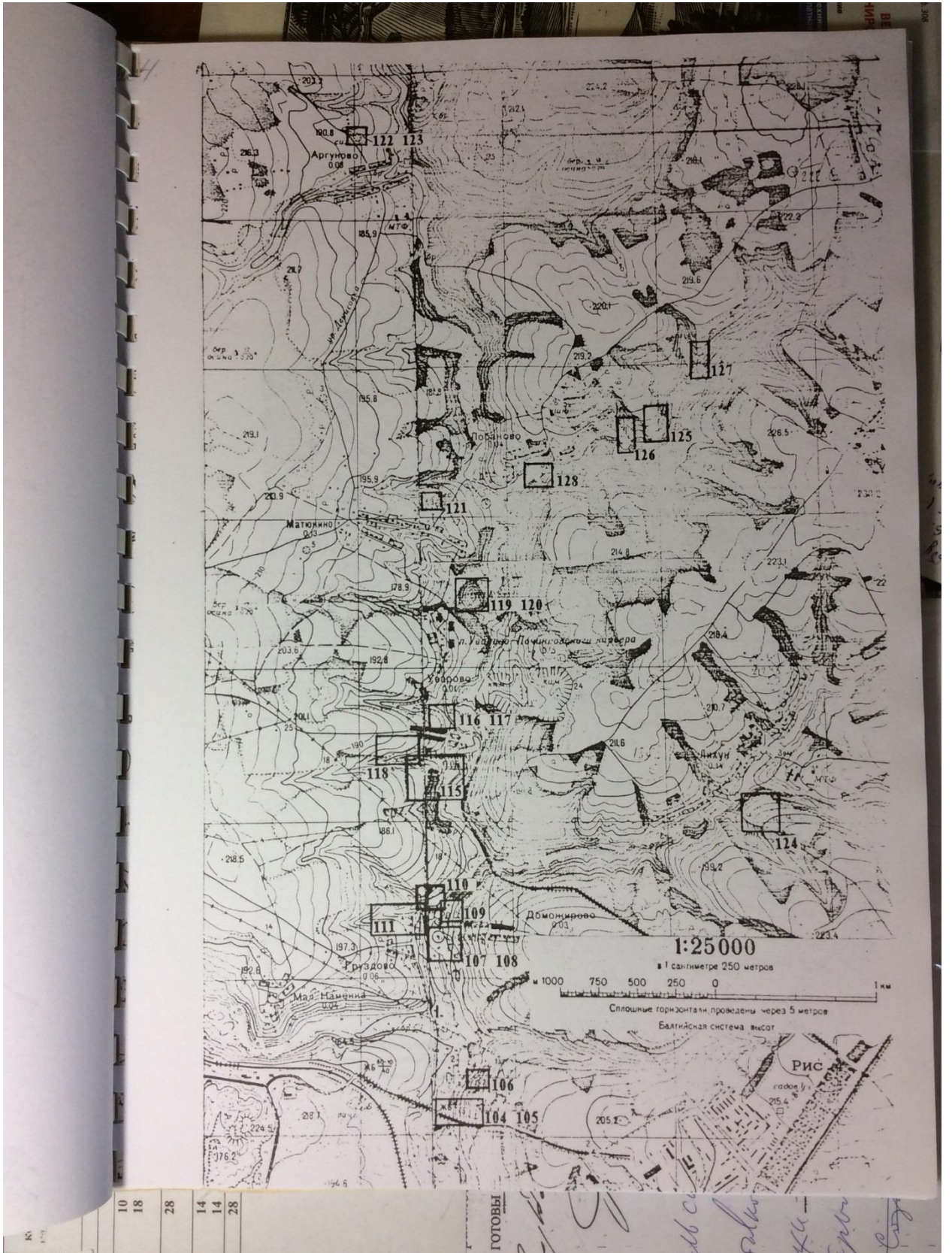
Исполнитель:

Ефимов А.Е.

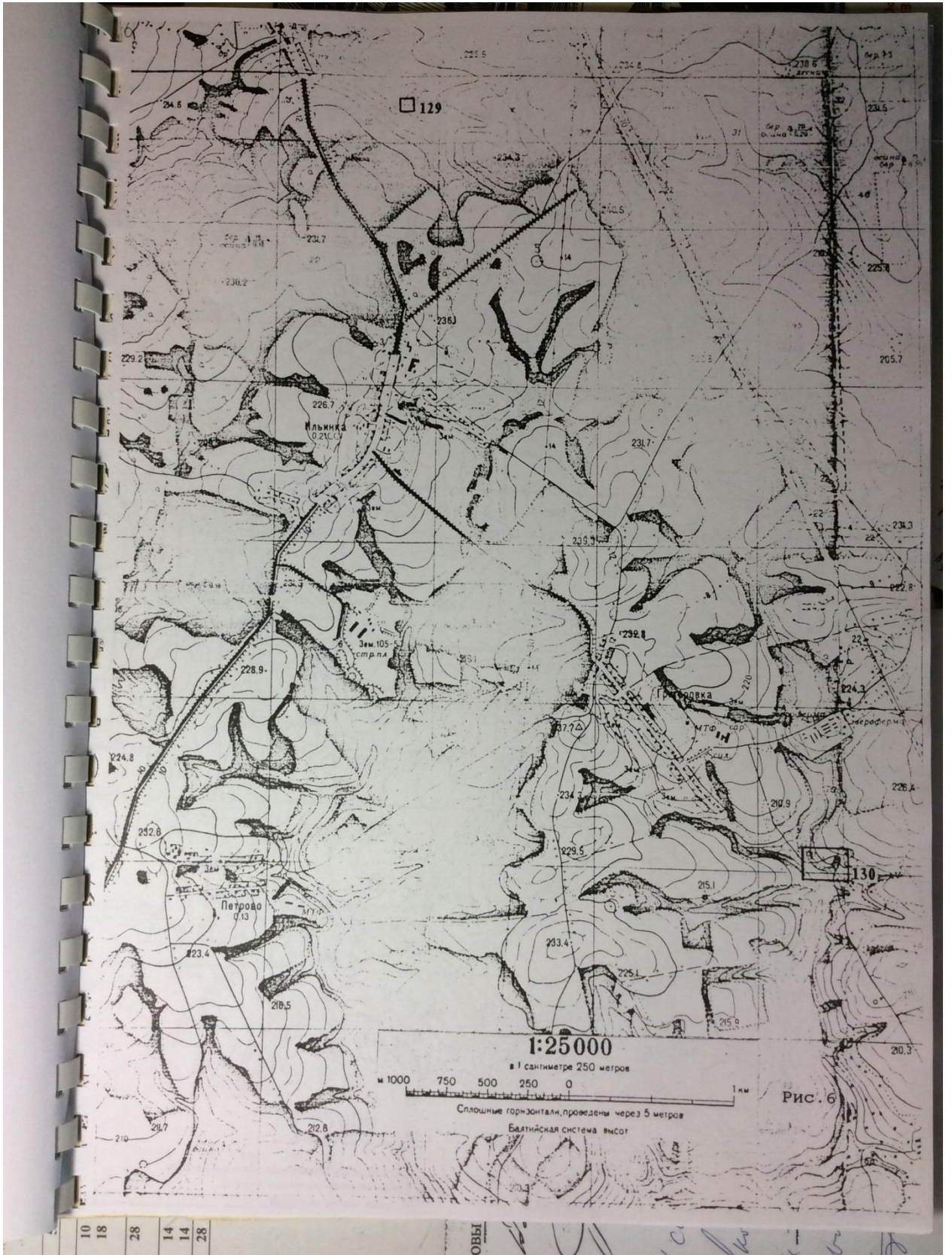






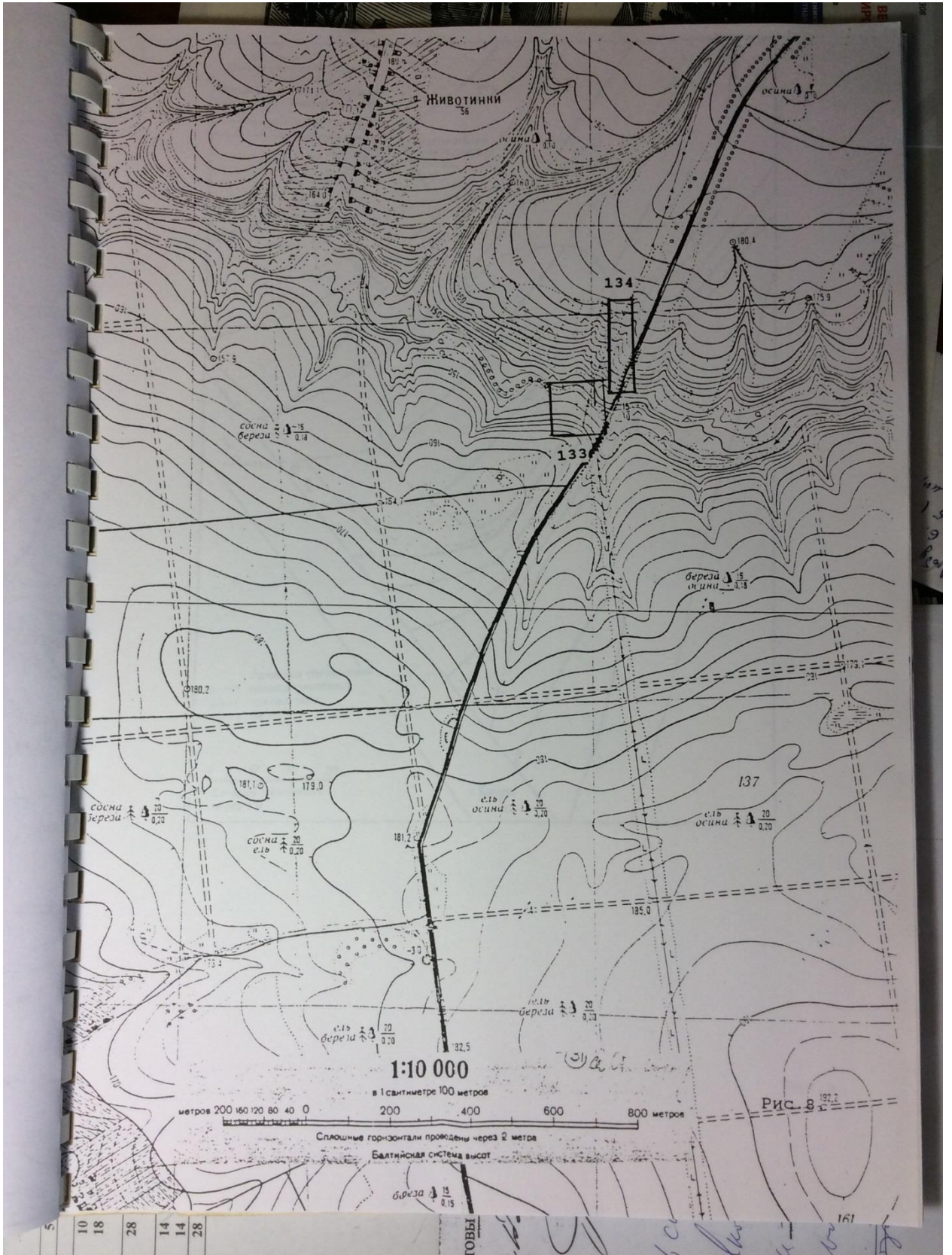


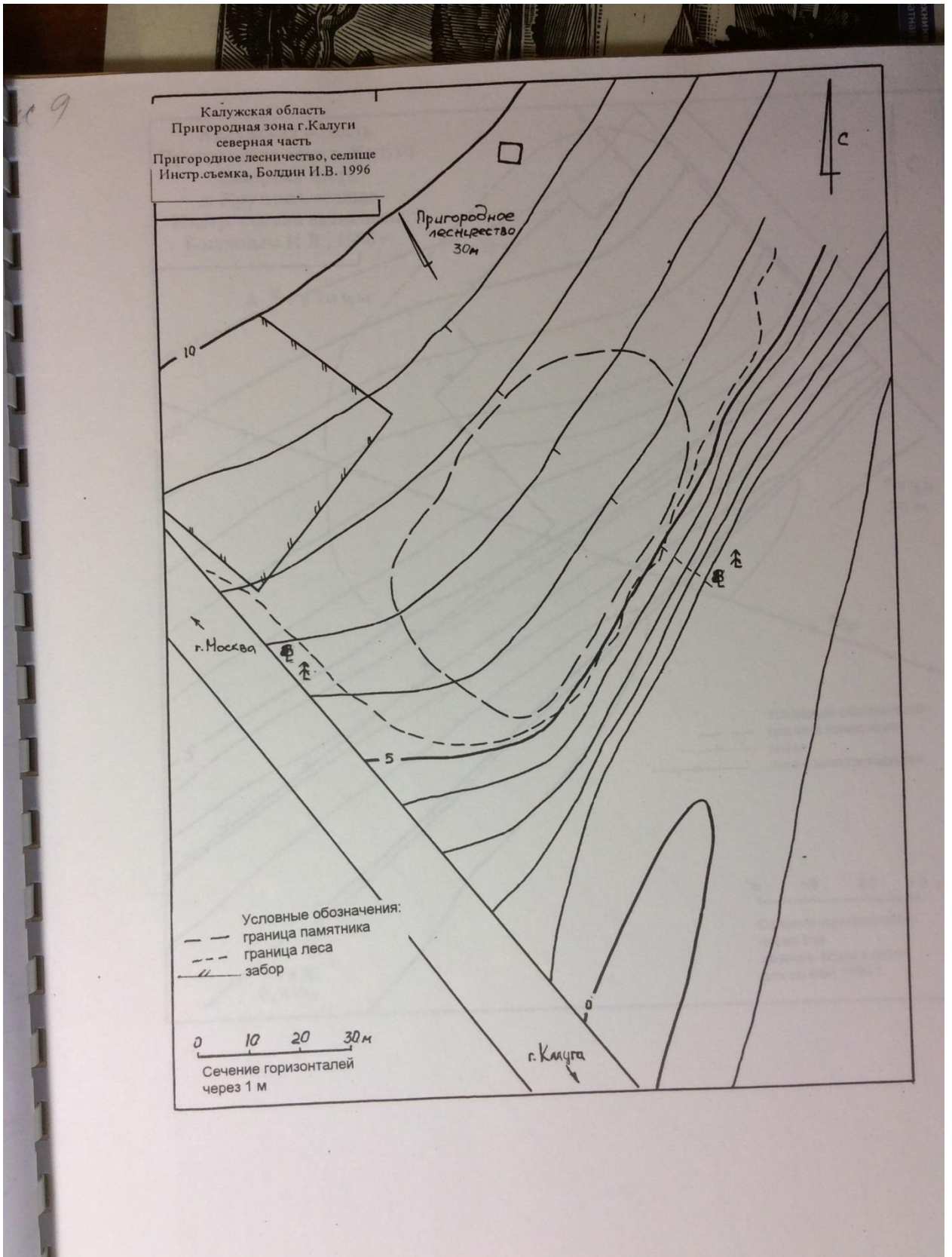


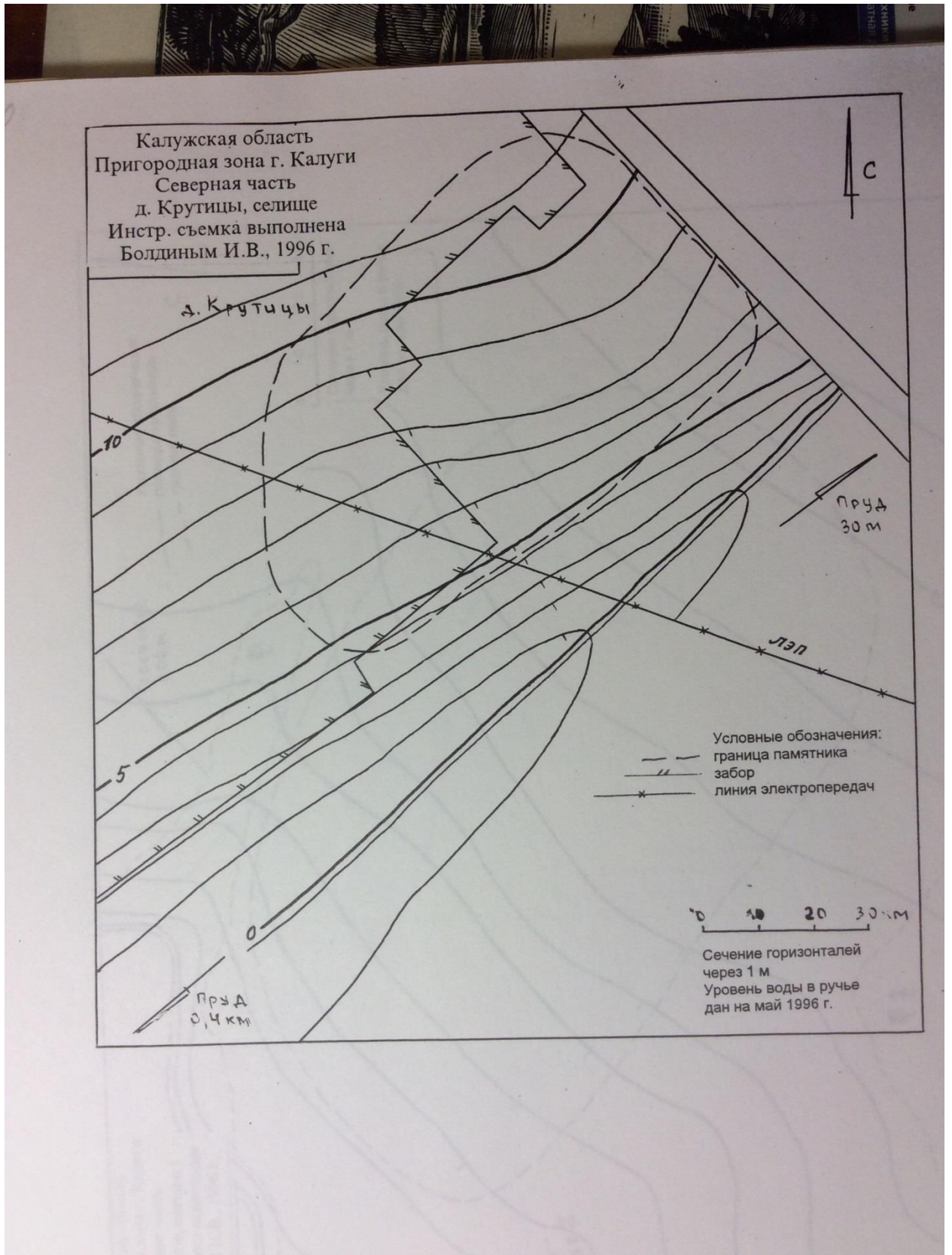


10
18
28
14
14
28

ОВЕИ







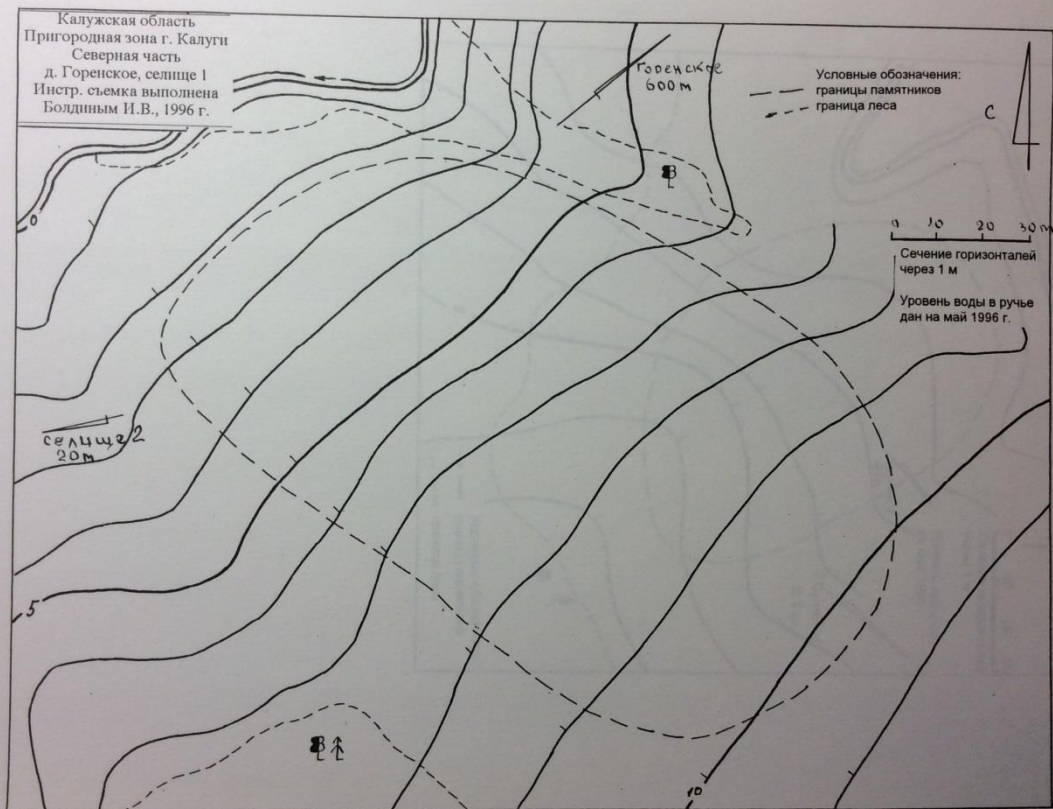
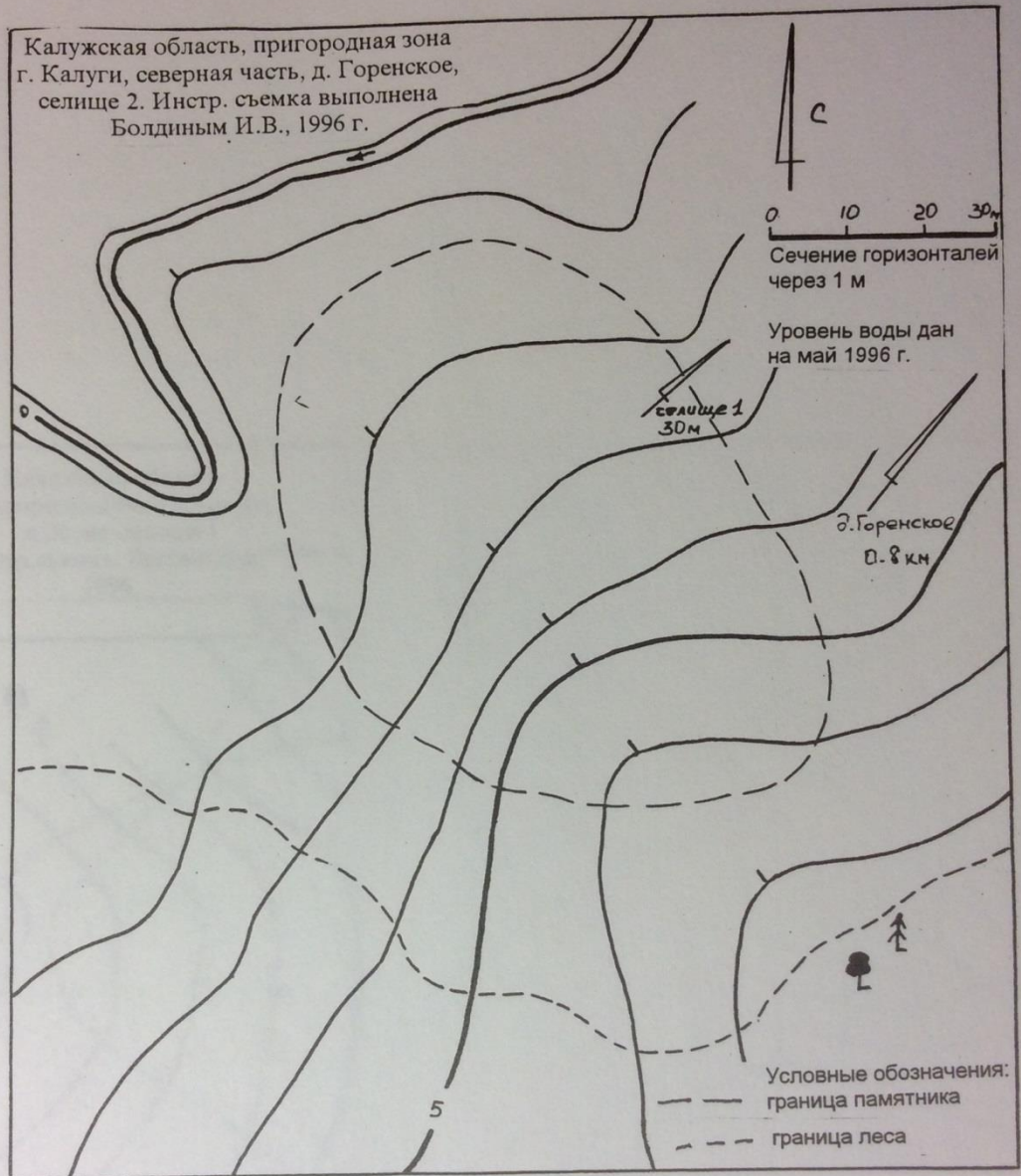
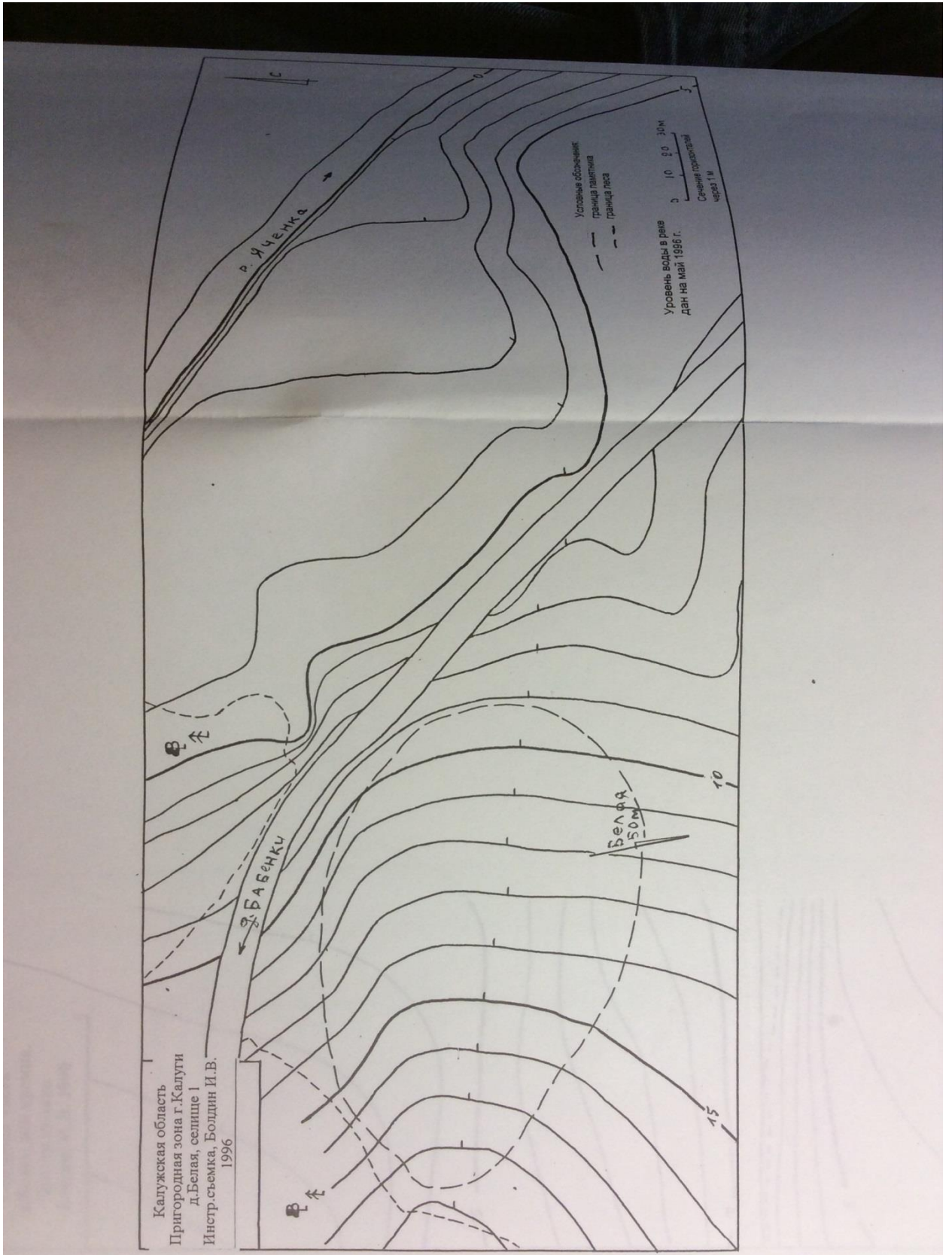
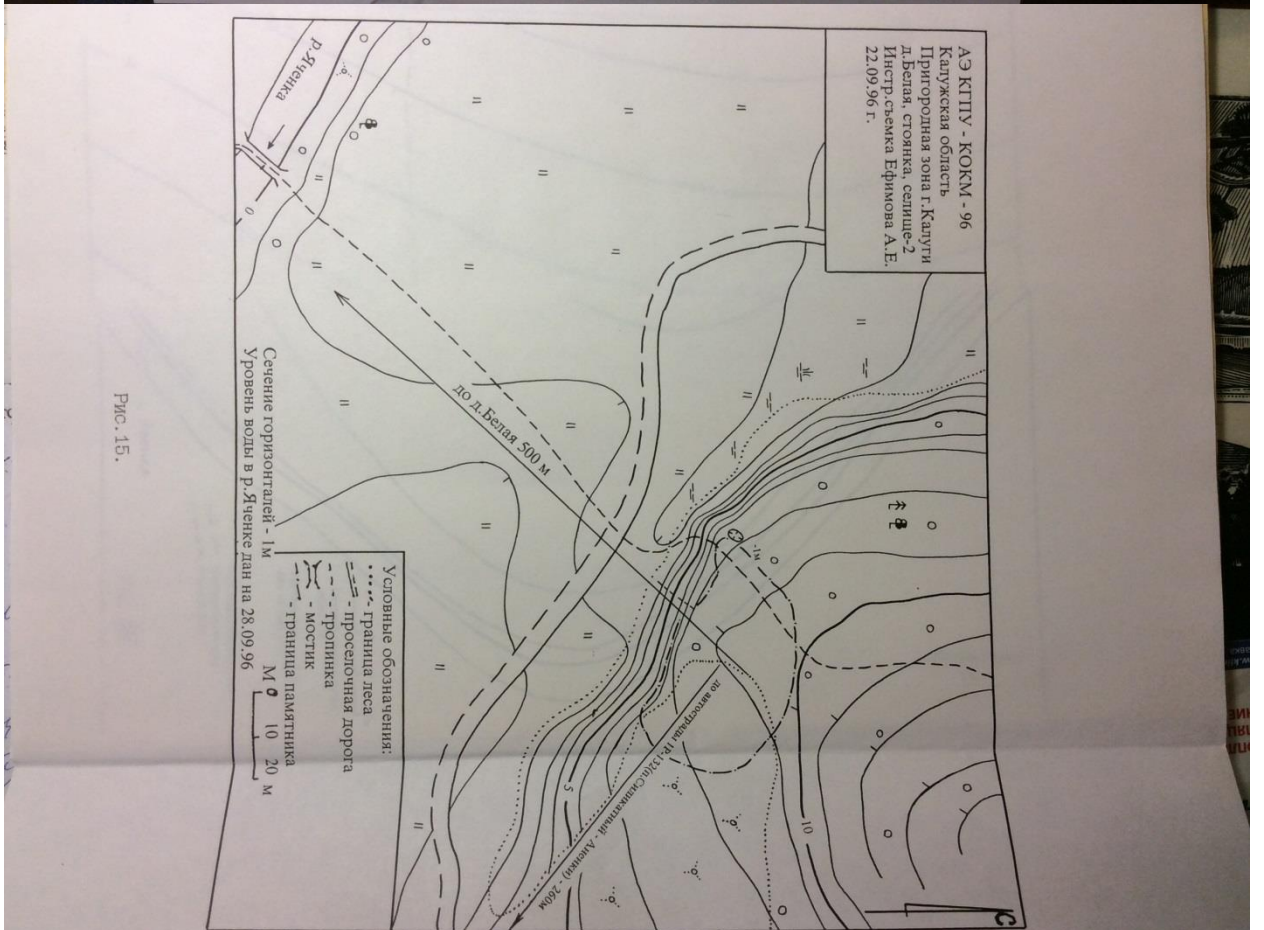
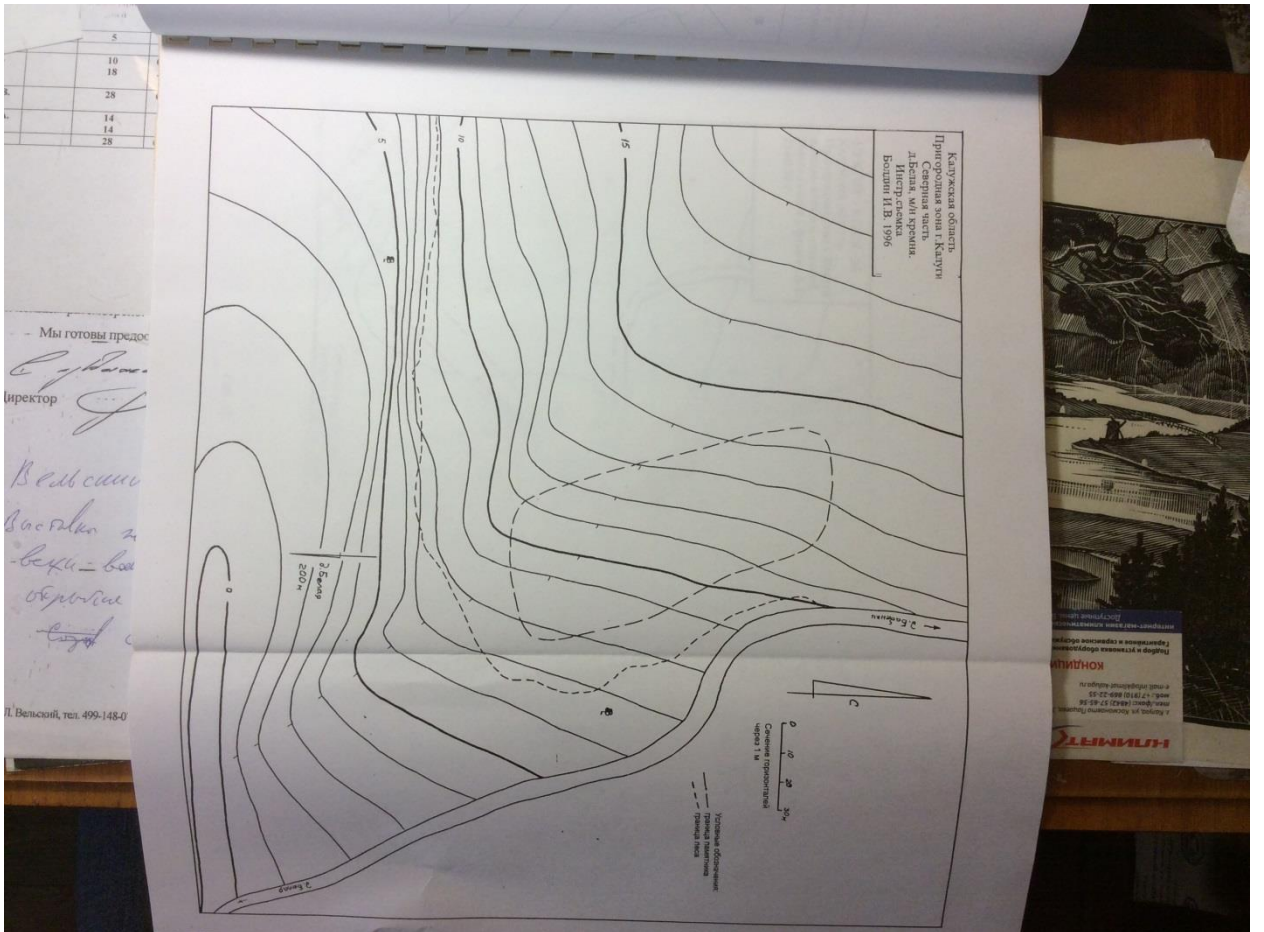


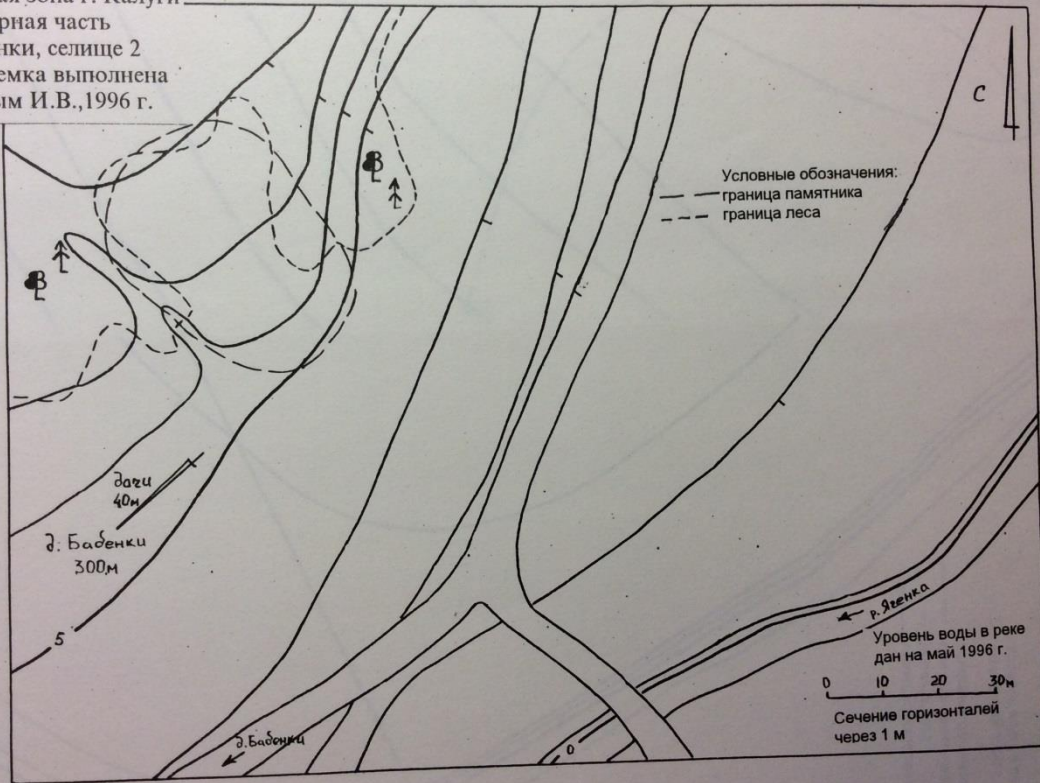
Рис. 11.







Калужская область
 Пригородная зона г. Калуги
 Северная часть
 д. Бабенки, селище 2
 Инстр. съемка выполнена
 Болдиным И.В., 1996 г.



Калужская область
 Пригородная зона г. Калуги
 Северная часть
 д. Бабенки, селище 3
 Инстр. съемка выполнена
 Болдиным И.В., 1996 г.

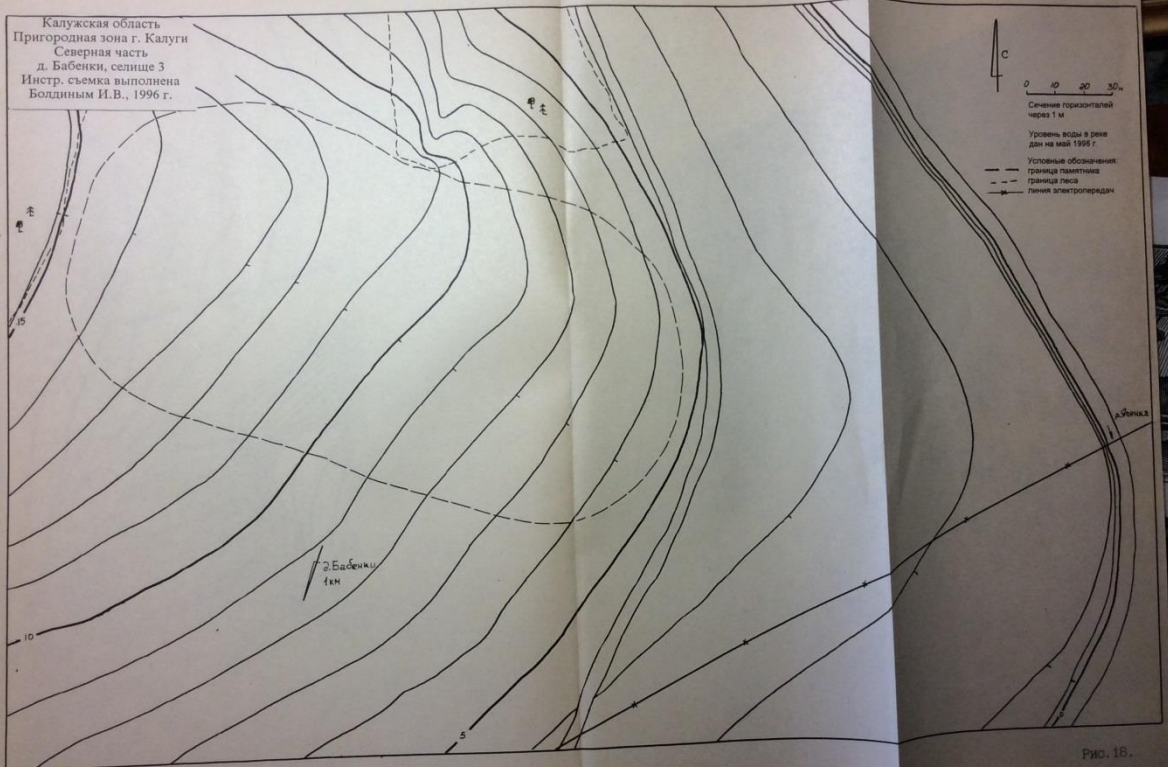


Рис. 16.

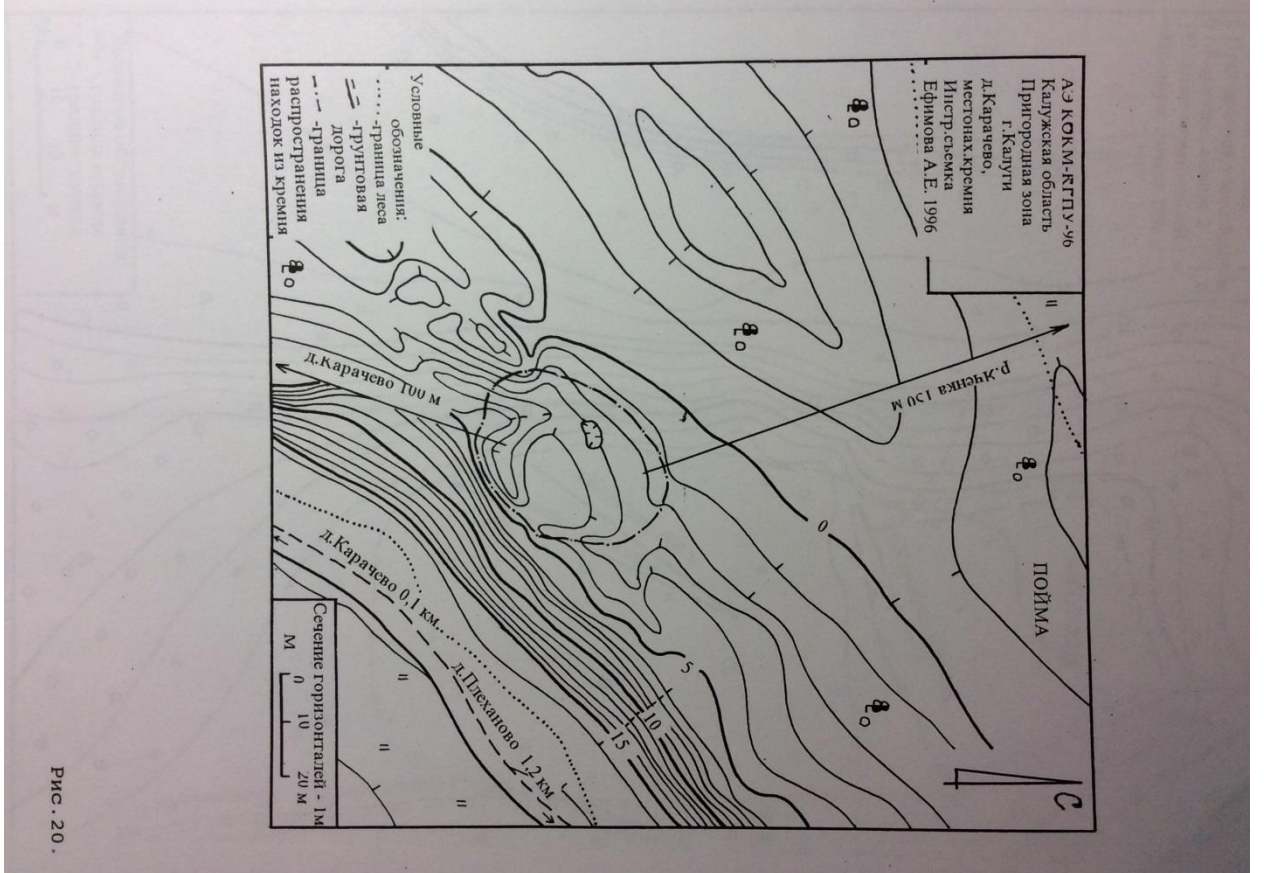
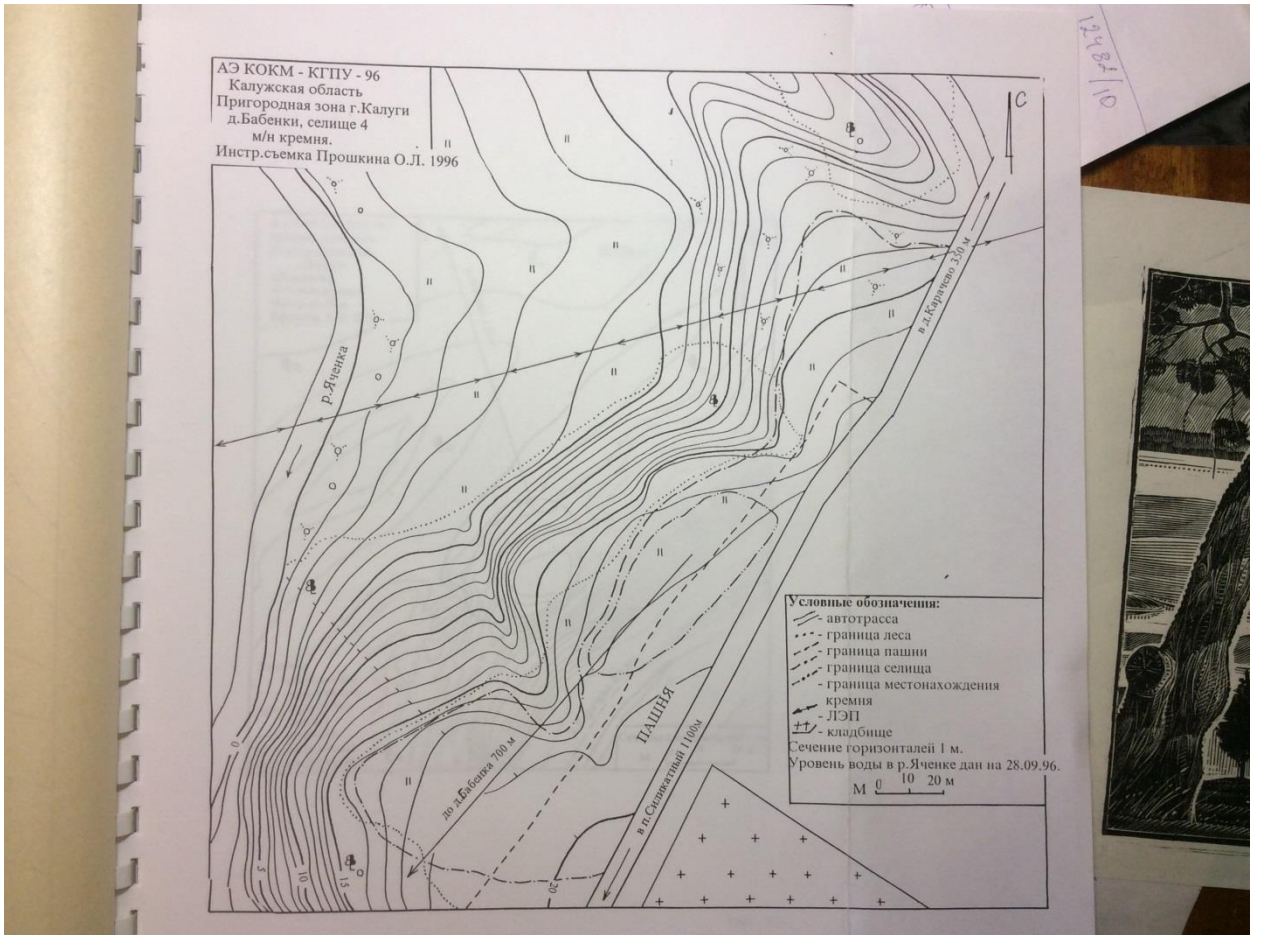
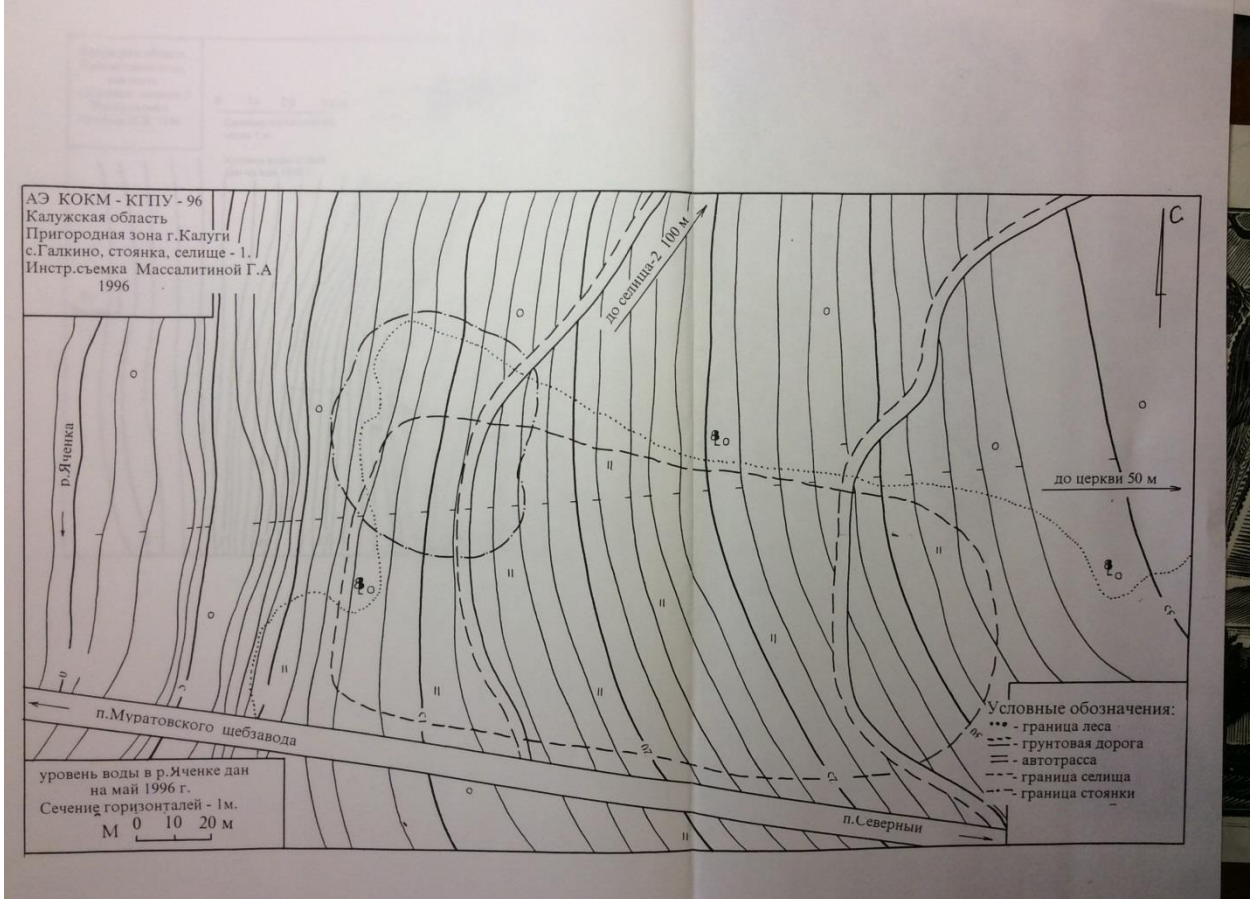
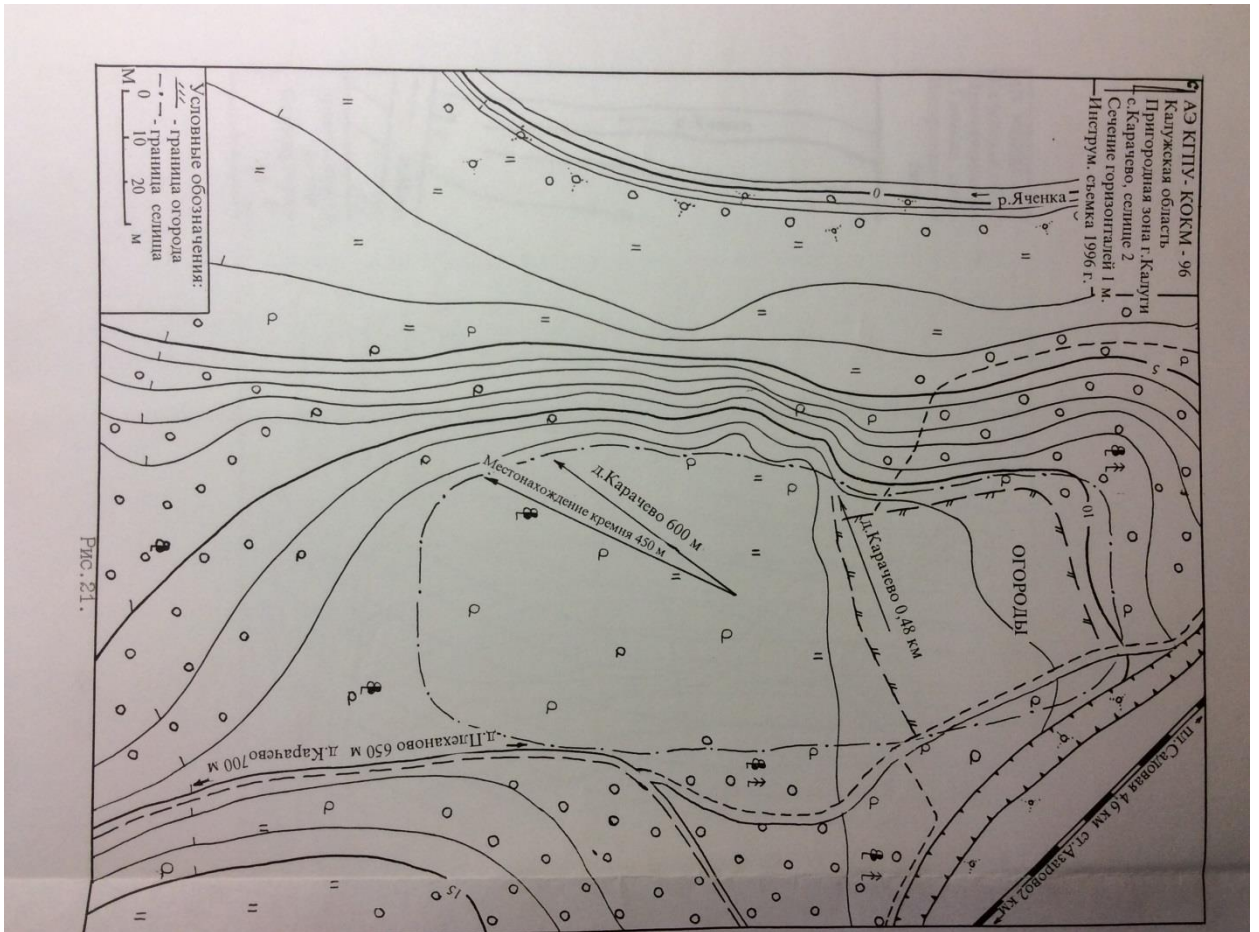


Рис. 20.



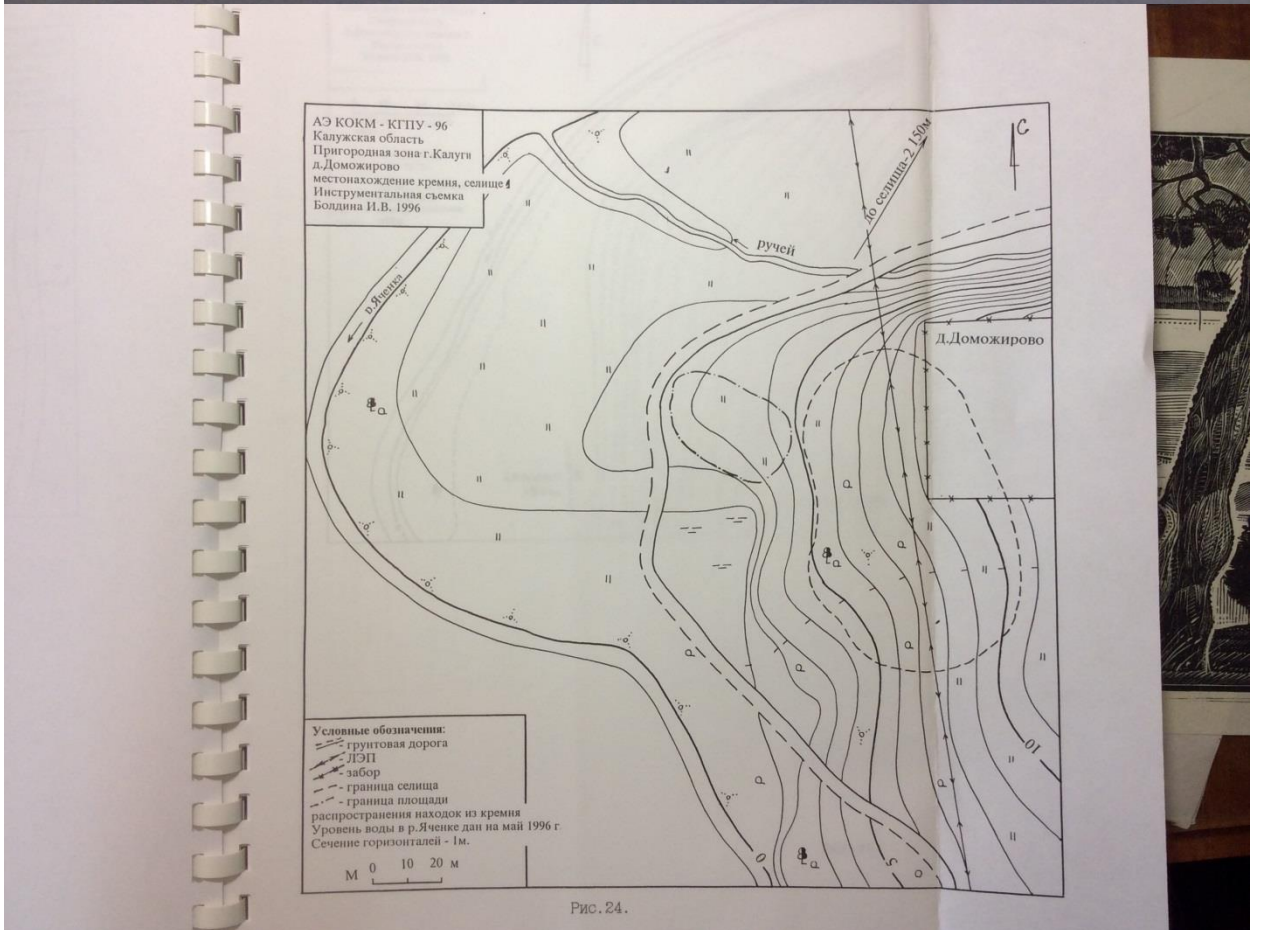
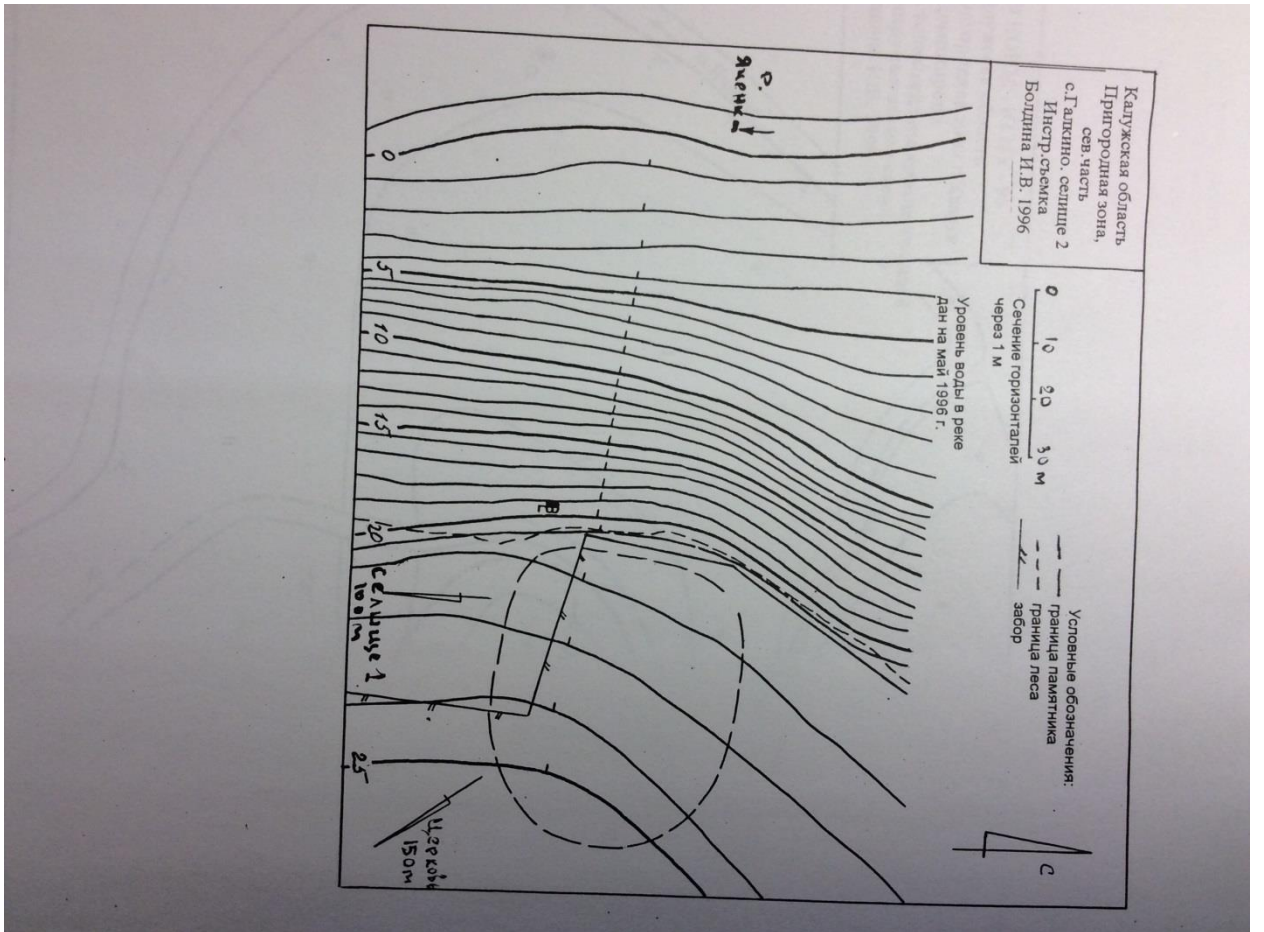


Рис. 24.

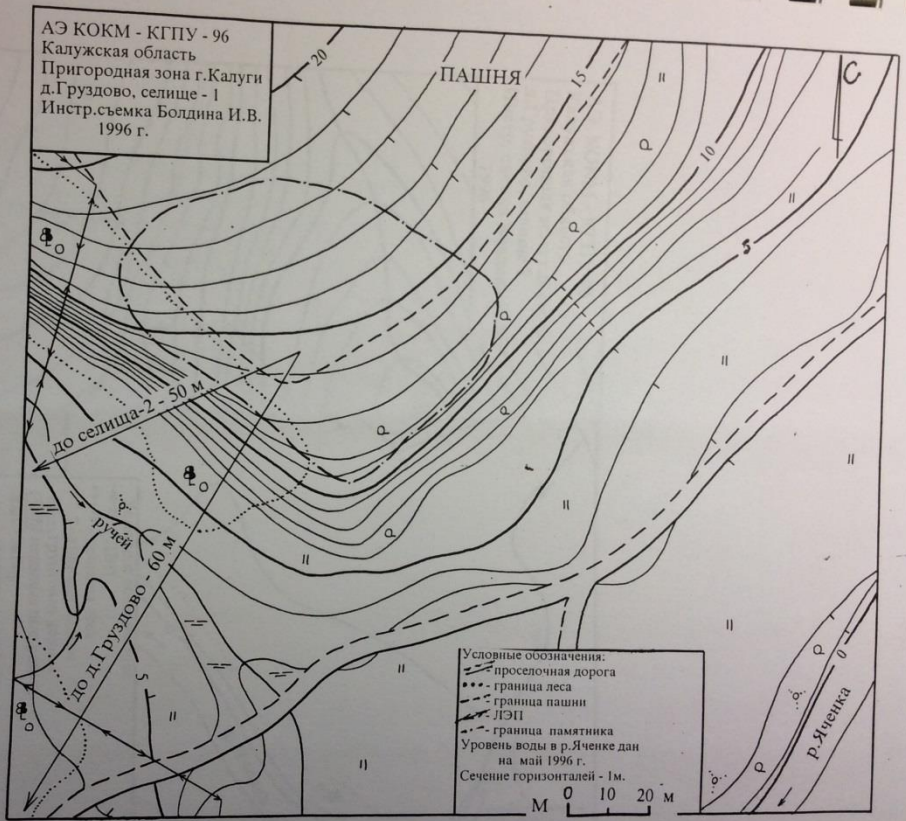
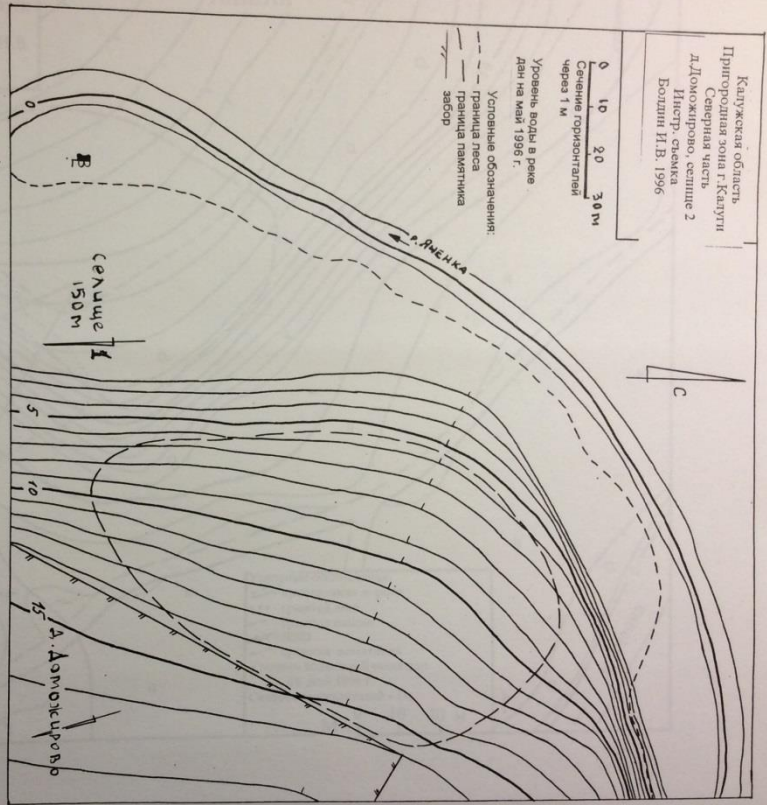
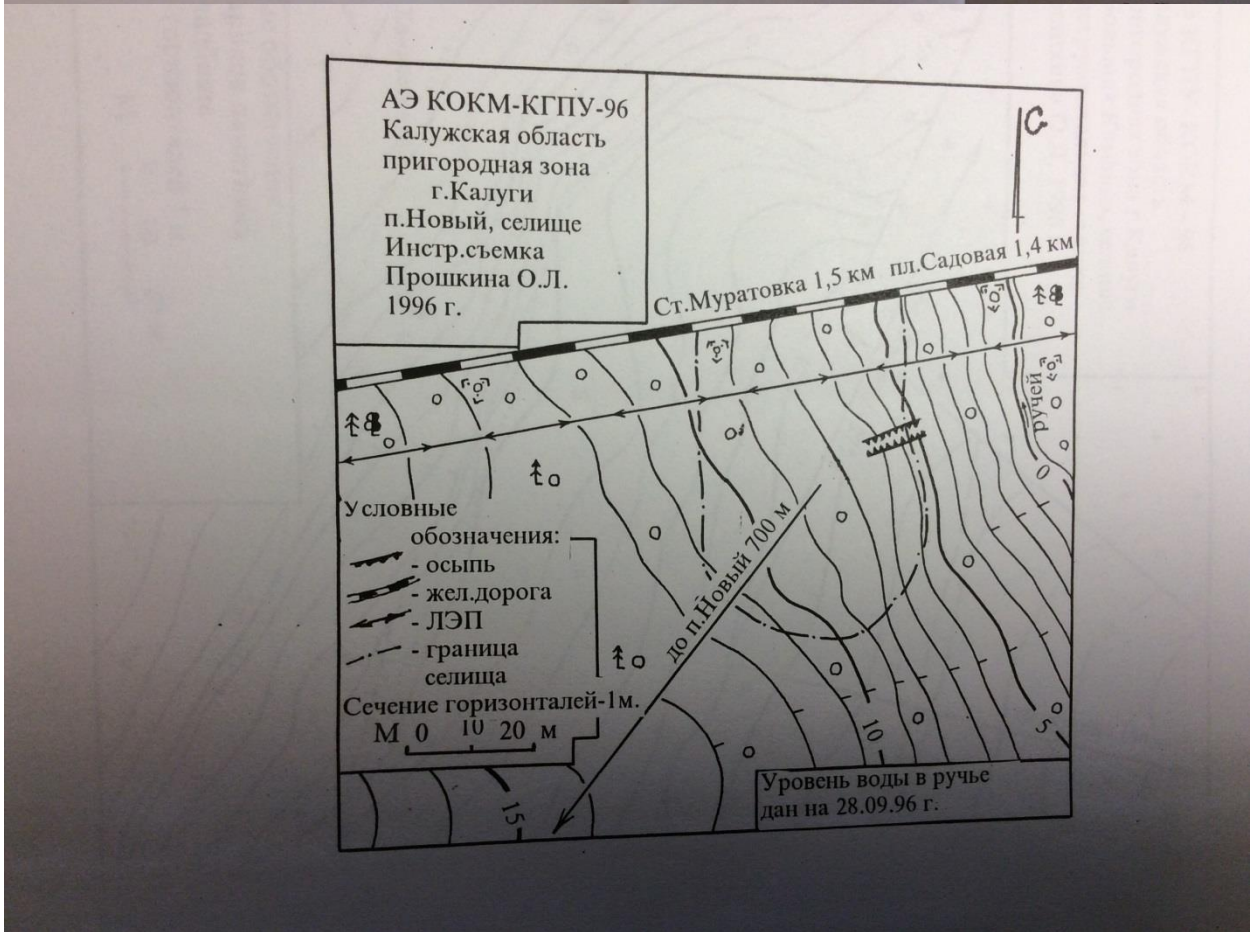
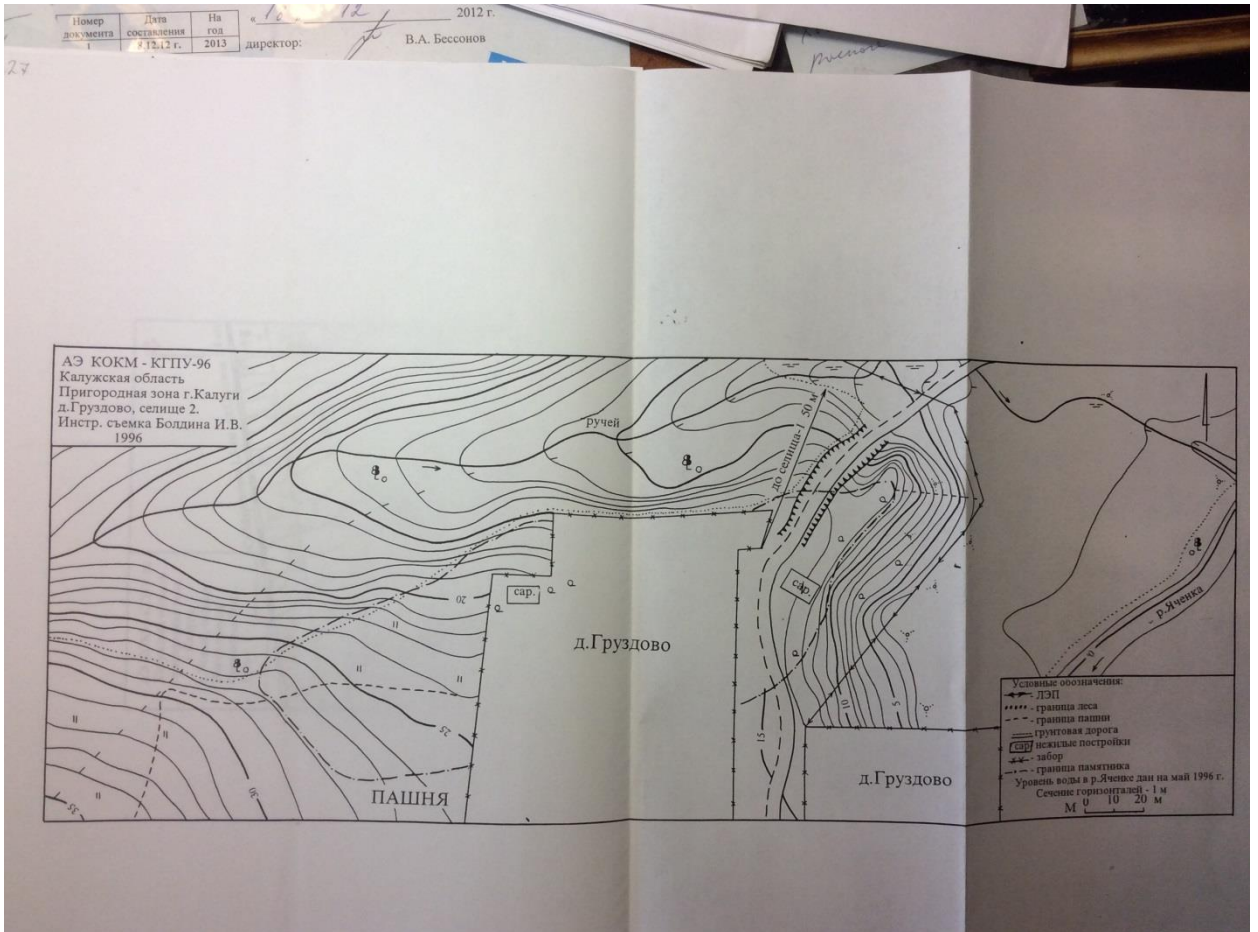
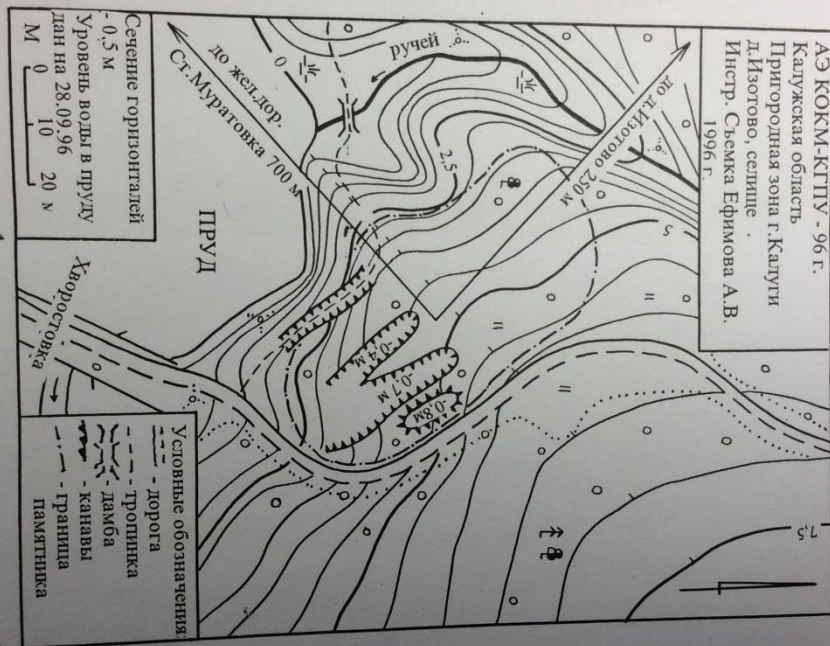
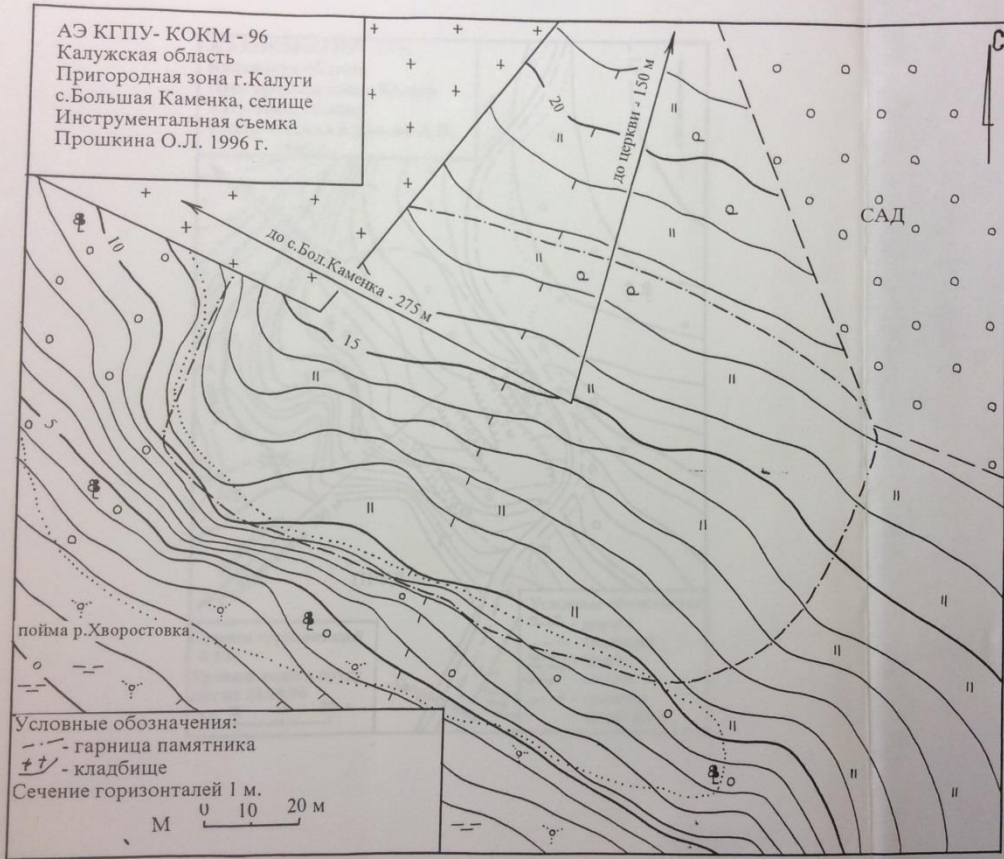


Рис. 26.





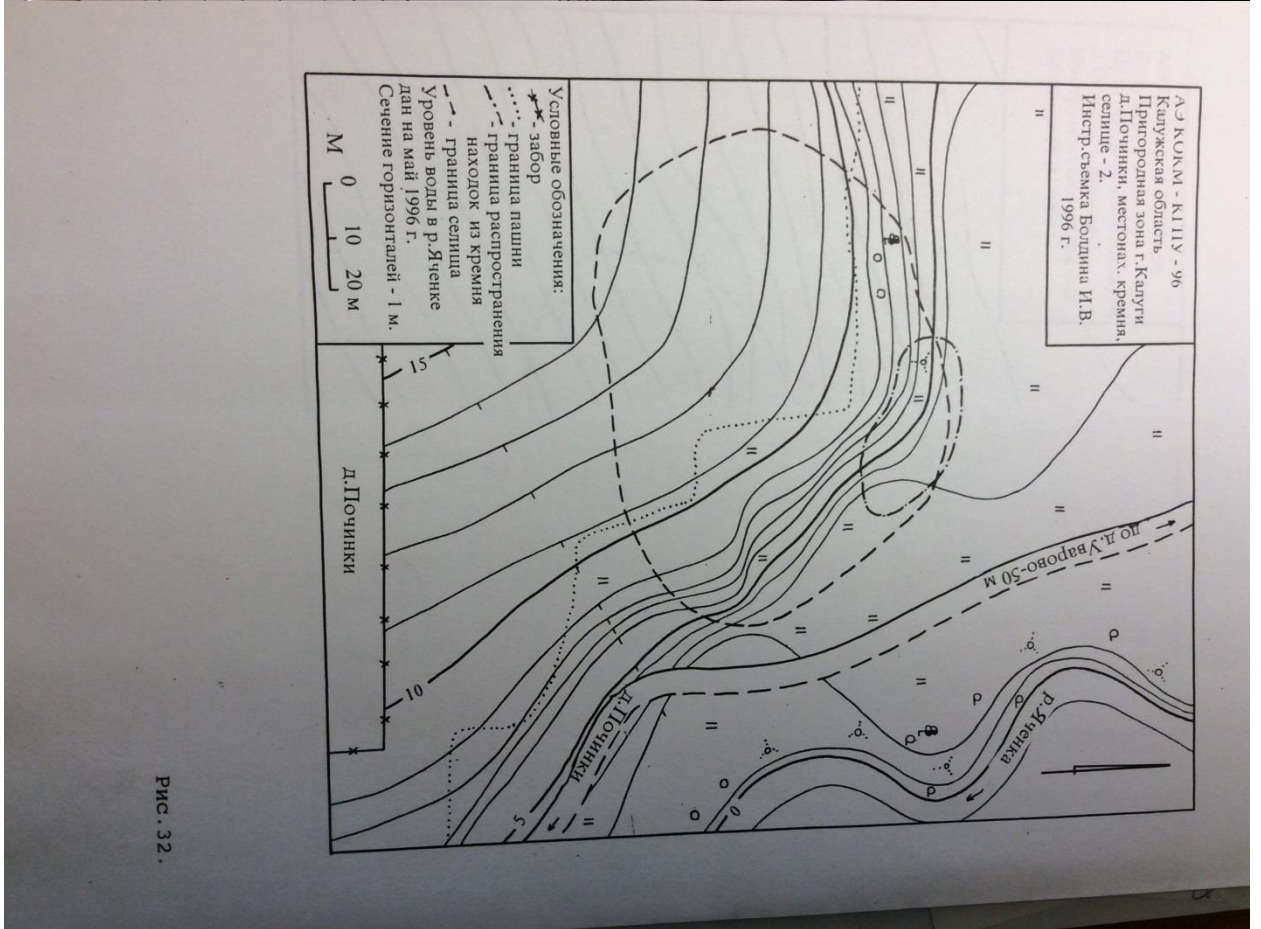
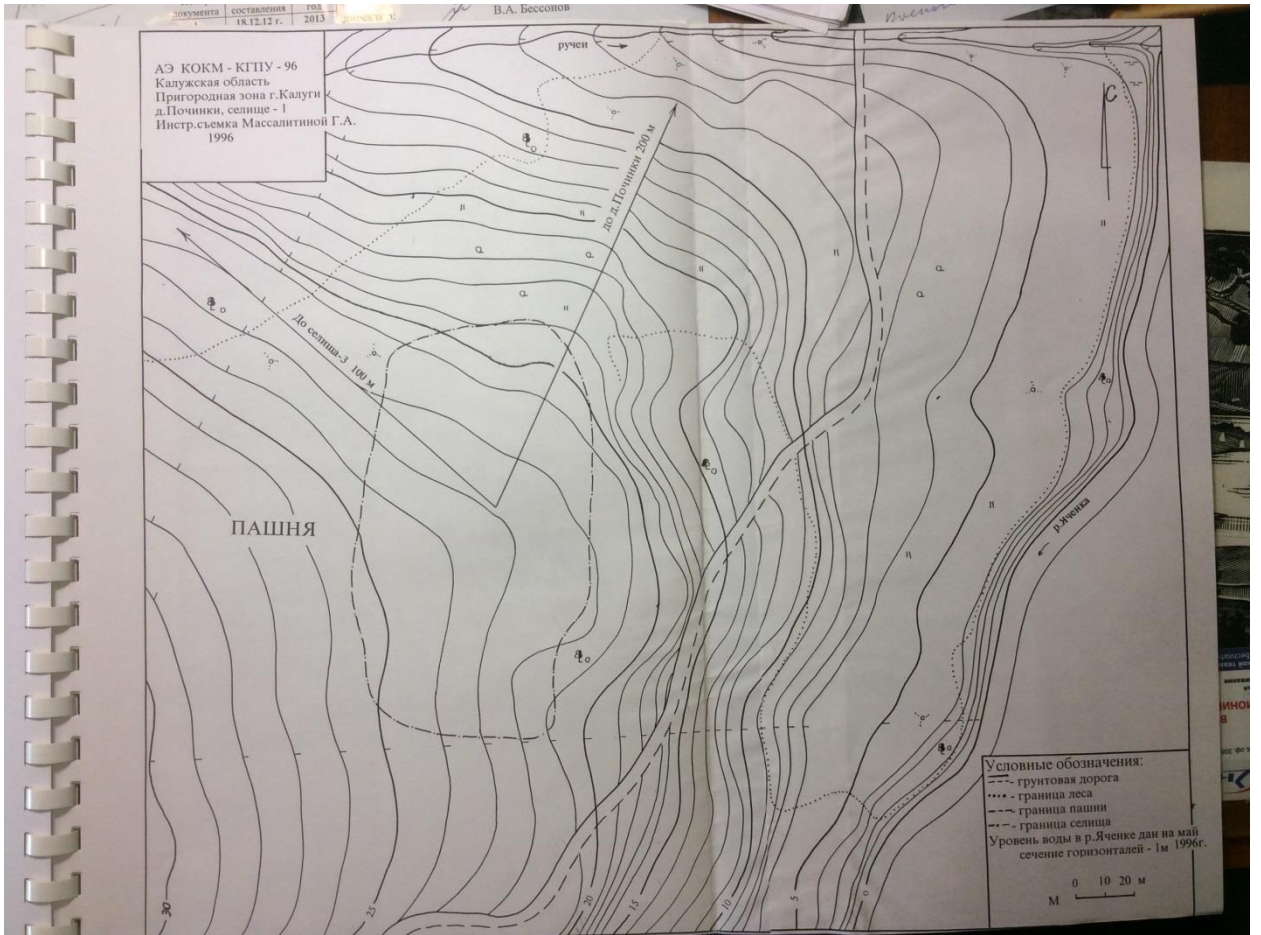
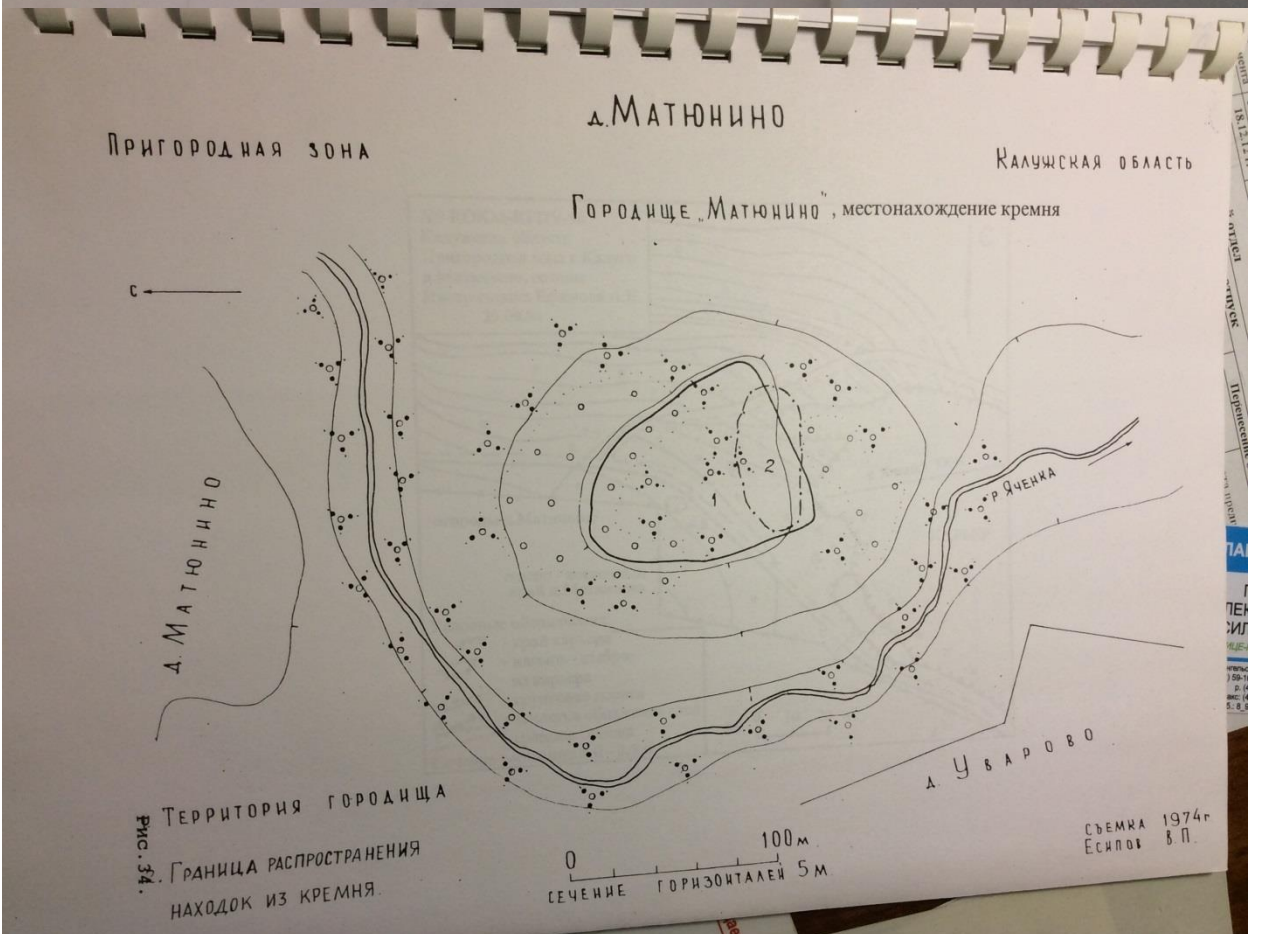
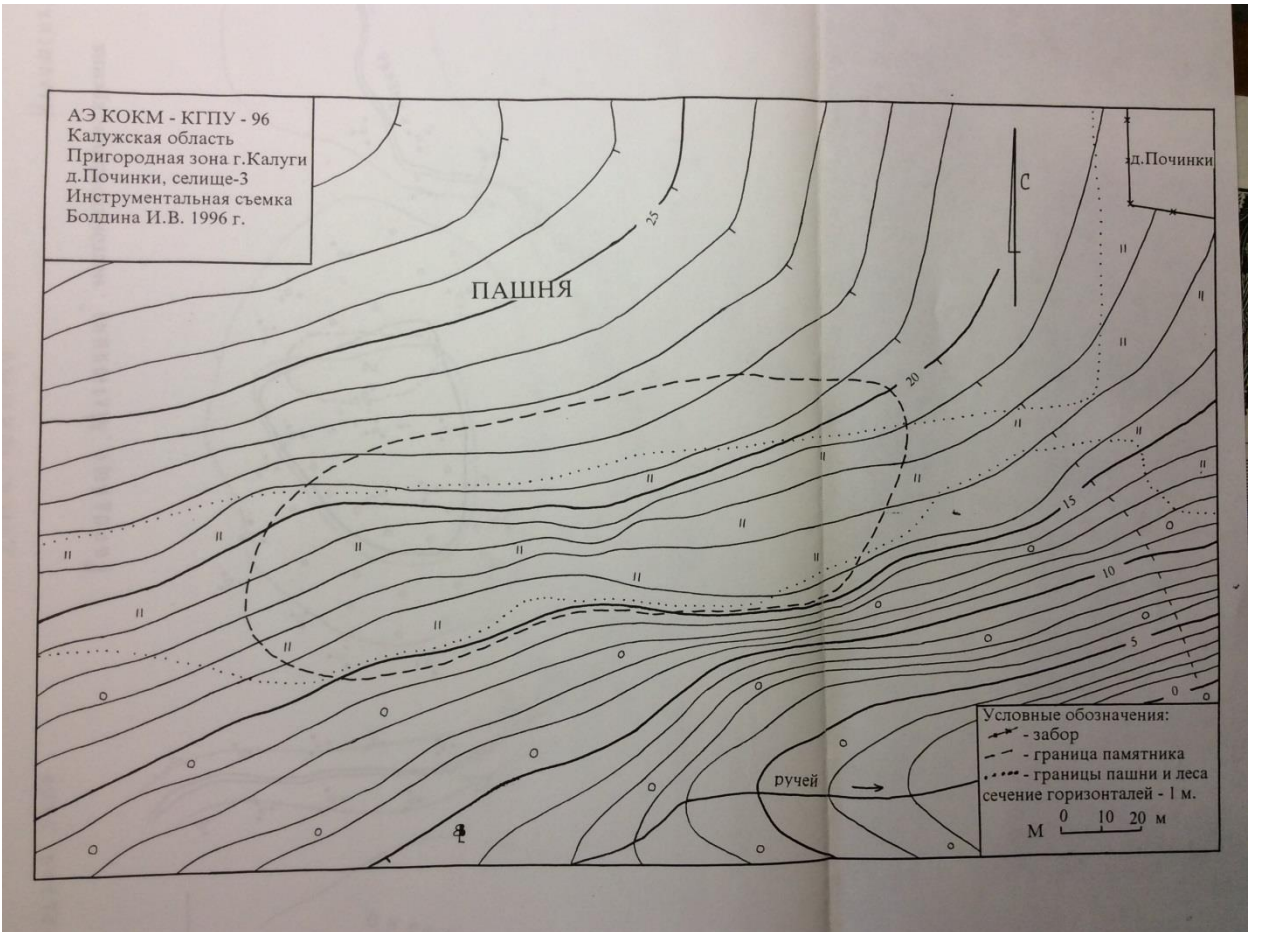
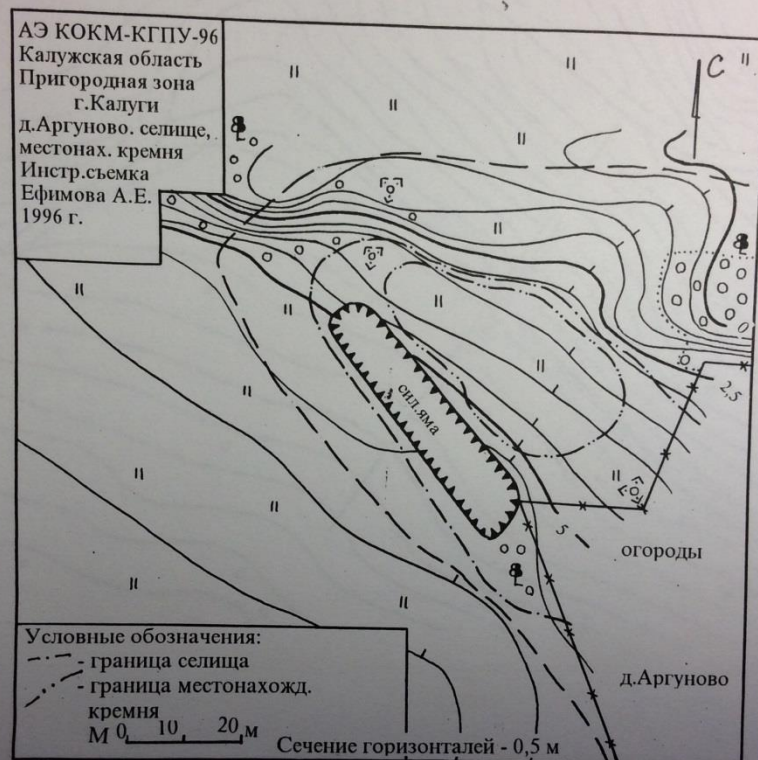


Рис. 32.





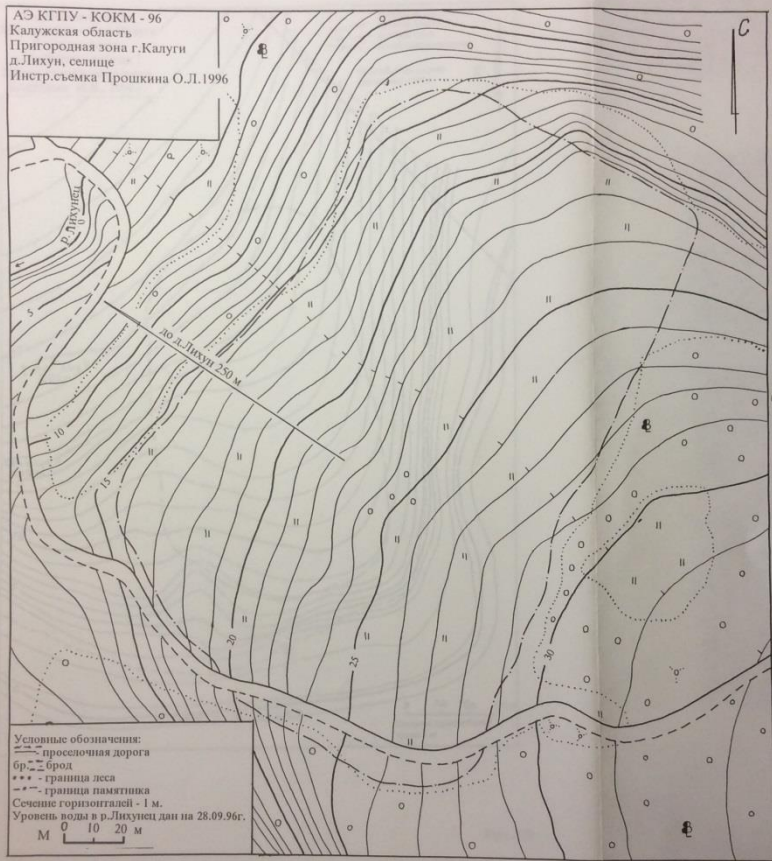


Рис. 38.

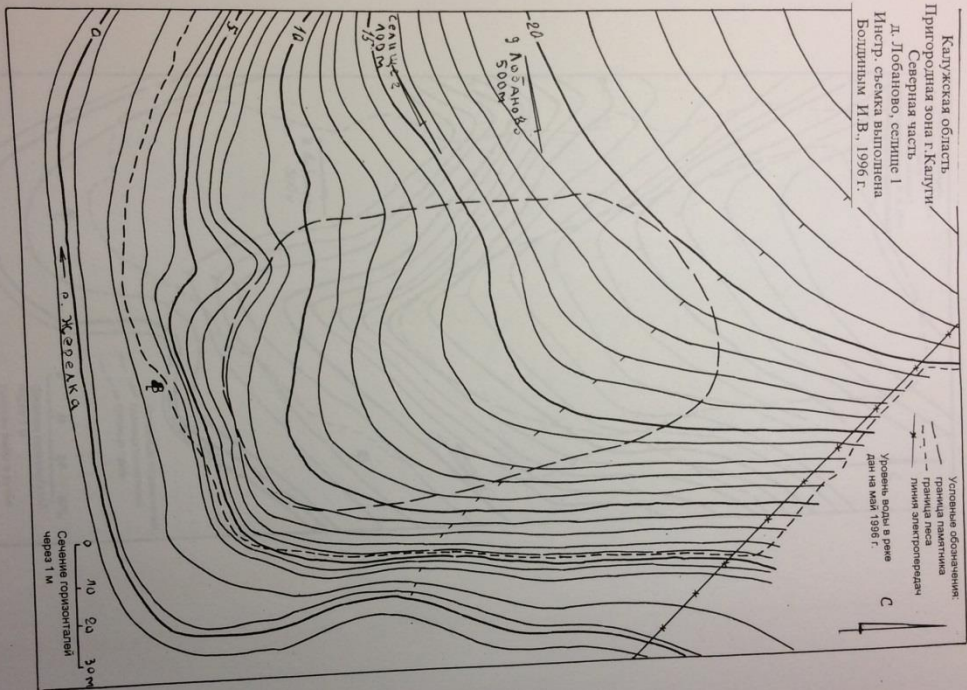
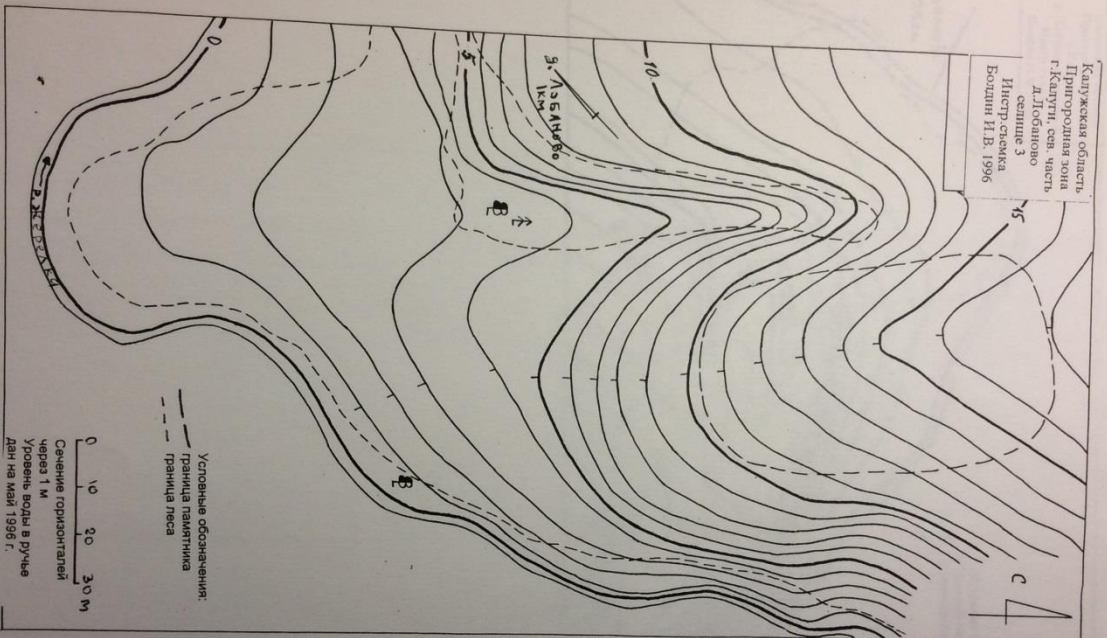
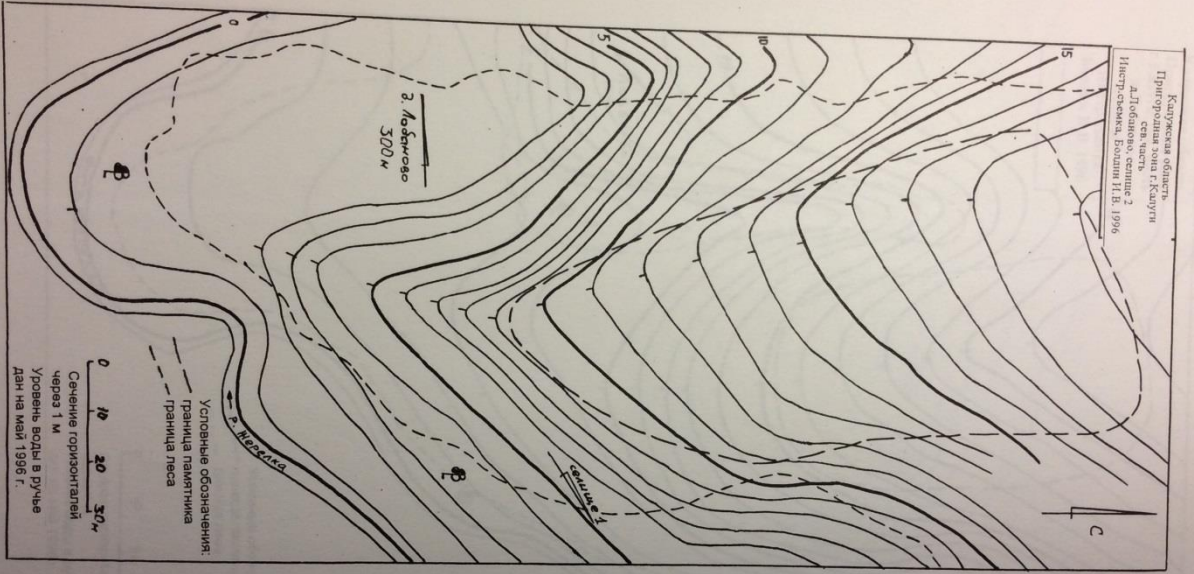
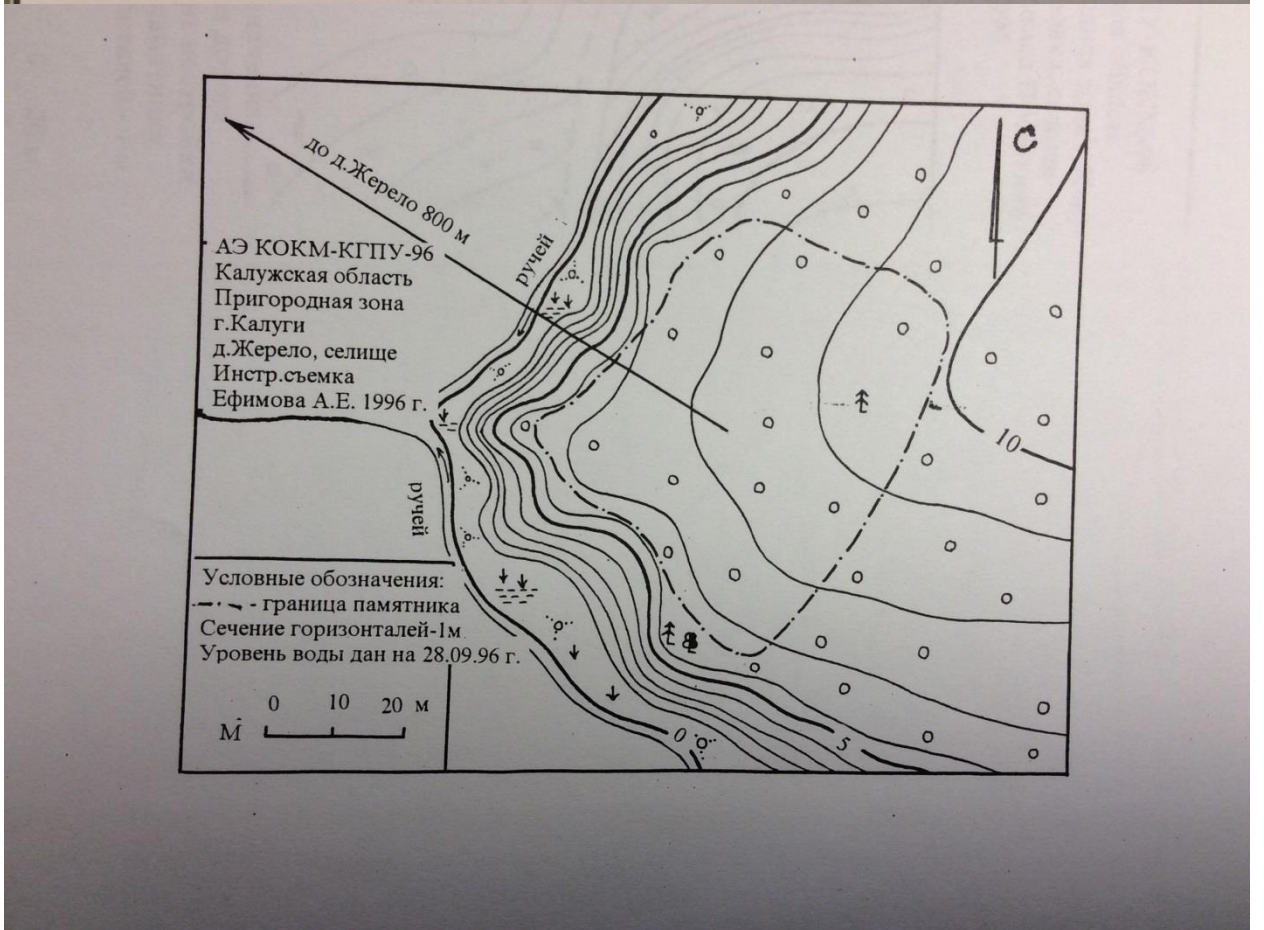
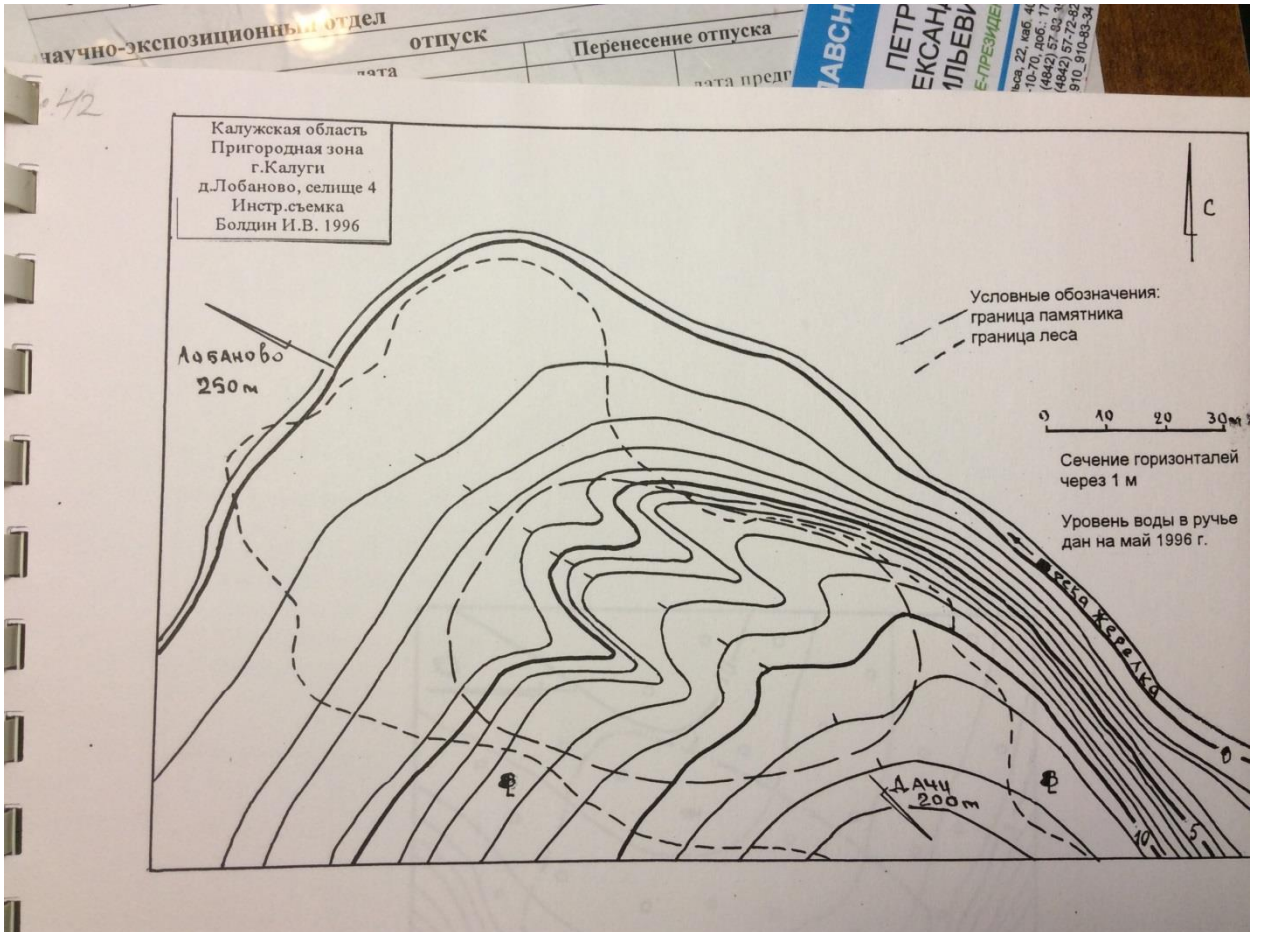


Рис. 39.

Дата На «18» 12 2012 г.
В.А. Бессонов



ОТДЕЛ
Перевосити
ИВ
ПЕ
КС
ИЛЬ
С/ПРЕС
№ 22, к
10-70, к
4842) 57
4842) 57
910, 910-



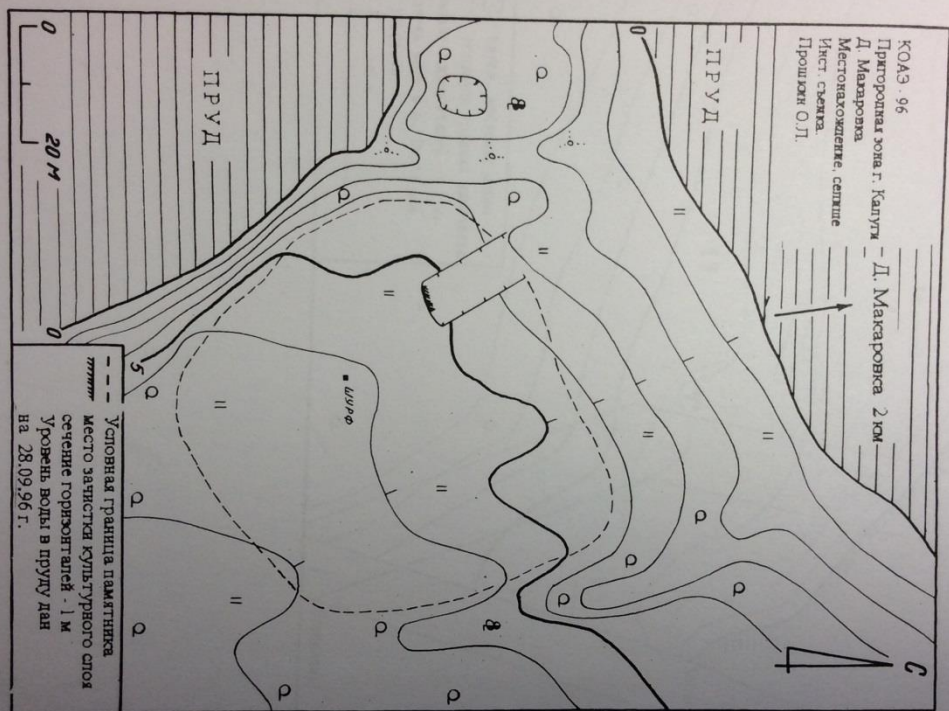
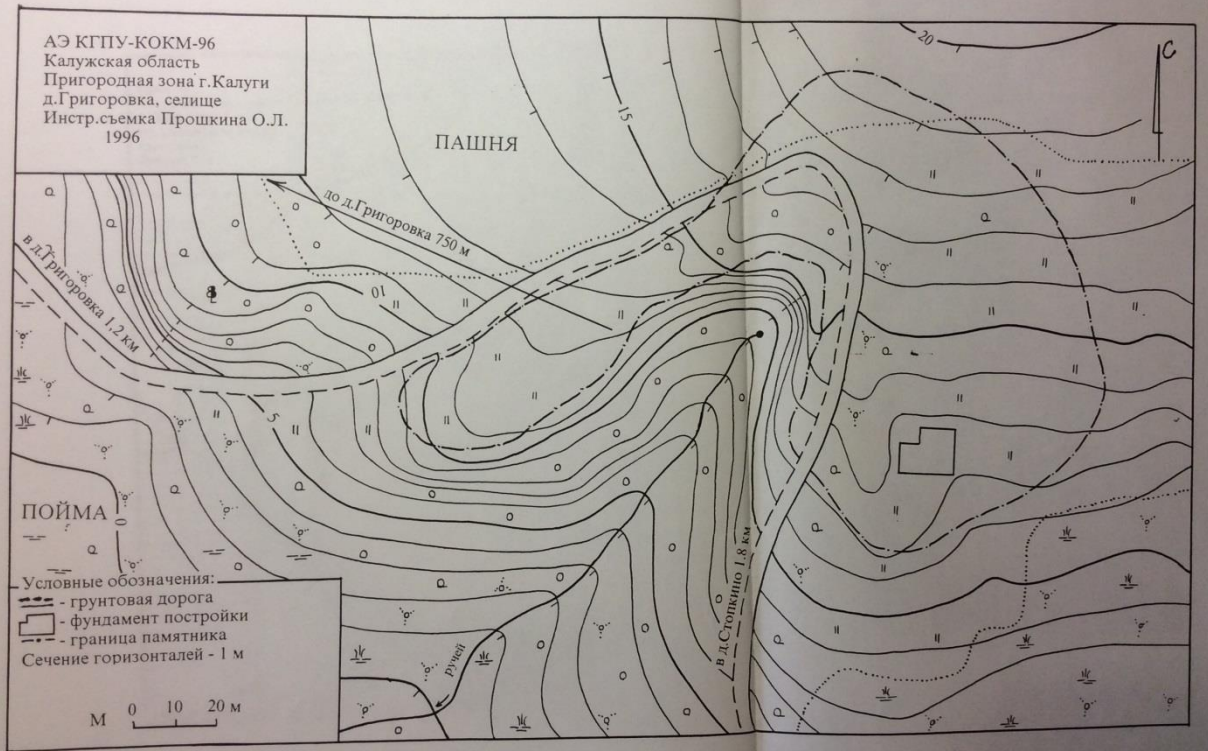


Рис. 45.

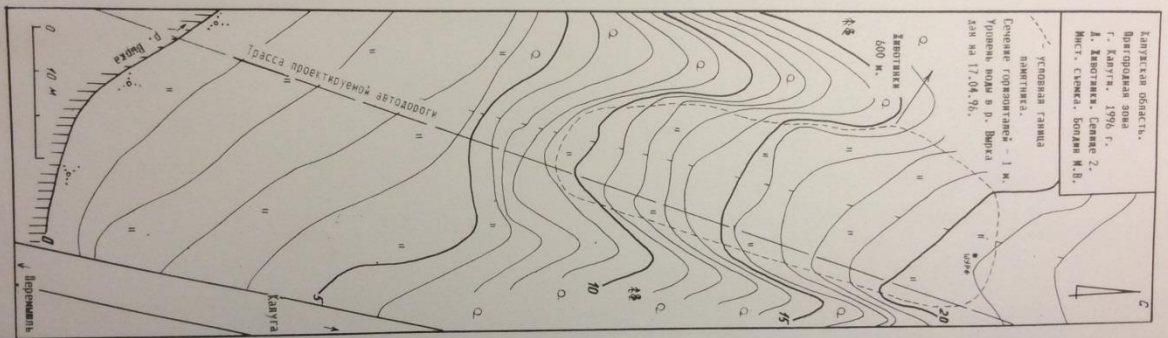
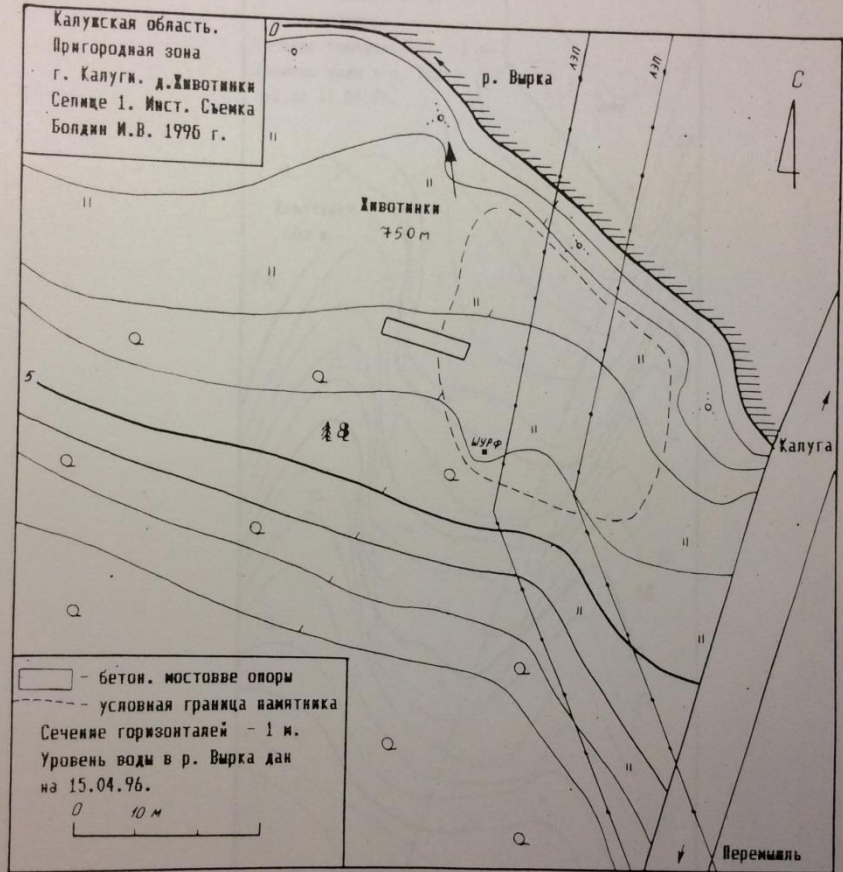


Рис. 47.